

2025. LA PARTAGERAIE FIXE LE CAP !

Assemblée Générale Ordinaire

24 Avril 2026

À FRÉTERIVE

- Rapport Moral
- Présentation de la synthèse du Rapport d'activités
- Rapport Financier 2025
- Budget Prévisionnel 2026

Assemblée Générale Extraordinaire

- Changement des statuts



2025 : La Partageraie fixe le cap !

En 2024 la Partageraie voyageait vers de nouveaux horizons, partant à l'aventure : projet jeune en Allemagne, journée découverte du vélo, cafés philos...

C'est fort de ces expériences et découvertes, que nous avons lancé à l'automne 2024 le travail de renouvellement du projet de Centre Social. Ce travail qui aura duré toute l'année 2025 nous a permis de fixer le cap à suivre pour les quatre prochaines années.

Un renouvellement de projet représente un investissement important de la part des salariés et des administrateurs, des élus de nos communes et de la Communauté de Communes, des bénévoles engagés dans l'association et des habitants volontaires.

En 2025, ce sont notamment deux soirées participatives, trois comités de pilotage mais aussi trois jours de formation pour les salariés afin d'approprier une nouvelle méthode d'évaluation et de mesure d'impact, qui a modifié la conception de notre projet.

Durant l'assemblée générale d'avril 2025, nous avons priorisé dix enjeux, le conseil d'administration en a ensuite conservé six. Pour chaque enjeu un chemin de changement a été défini.

Ces chemins nous mènent jusqu'en 2030 (vous pouvez les découvrir dans la salle).

En complément des chemins, nous avons fait le choix de garder nos thématiques historiques (comme Bien vieillir ou Le labo des parents...) et d'en ajouter une nouvelle intitulée « Accompagner les transitions ».

Le projet 2026-2029 a été déposé auprès de la CAF au mois de novembre et validé par son Conseil d'administration en décembre. Cette validation permet de renouveler notre agrément Centre Social qui est la base de nos financements.

Au-delà de la méthode, revenons au cœur du projet de centre social : que nous avez-vous dit ? quels sont les besoins des habitants ?

Pour vous il est important de :

- ne pas laisser les personnes s'isoler (personnes âgées, nouveaux habitants, familles sans soutien familial à proximité...)
- faire société et être en lien malgré nos différences, à rebours de pratique violentes, brutales que l'on retrouve dans les réseaux sociaux ou parfois dans les échanges sur la voie publique,
- développer l'esprit critique, comprendre, trouver les bonnes informations,
- construire le citoyen de demain et accompagner le citoyen d'aujourd'hui, modestement mais résolument,

- enfin s'engager et agir, parfois à la Partageraie mais aussi dans d'autres associations ou autres structures.

En parallèle nous avons échangé avec la Communauté de Communes pour préparer la nouvelle version de la Convention d'Objectifs et de Moyens.

Deux évolutions sont notables. Tout d'abord cette convention devient tri-partite car la CAF est dorénavant co-signataire. L'autre évolution est d'ordre financier.

En 2025 nous avons sollicité auprès de la Communauté de Communes une enveloppe additionnelle de 69 000 €. Cette enveloppe nous a été accordée en 2025 et a été intégrée dans l'enveloppe annuelle pour les prochaines années. Cette augmentation de moyens nous permet d'absorber les surcoûts principalement liés à l'inflation et aux hausses de salaire accumulées ces dernières années.

En ce qui concerne les autres financements, malgré l'arrêt de l'appel à projet Bien Vieillir de la CARSAT, les actions Bien vieillir ont pu être maintenues.

Il en a été de même pour les Paniers solidaires. La baisse du financement de la part « coordination » de cette action nous avait amenés à nous interroger sur son maintien. Grâce à un financement de l'Etat négocié par la Fédération des Centres Sociaux, cette action a également pu se prolonger.

A l'automne nous avons vu le départ de deux apprentis et l'arrivée de deux autres et la fin du CDD pour le remplacement d'un congé maternité. Pour autant, depuis plusieurs années maintenant, l'association peut s'appuyer sur une équipe « cœur » stable, fidèle et engagée. C'est grâce à cette équipe, qu'en parallèle du travail de renouvellement du projet, les activités et actions ont pu être réalisées voire développées.

Concernant les activités et actions, l'année 2025 a clos un parcours de trois ans sur les métiers de la vigne avec une rencontre entre habitants et professionnels de la vigne où chacun a pu échanger ses constats, ses ressentis et imaginer un mieux vivre ensemble.

Plusieurs actions récentes comme le café des droits ou les portes ouvertes de la petite enfance en septembre ont été pérennisées.

Des temps forts ont jalonné l'année :

- Au mois de mars une soirée autour du droit des femmes avec un quizz élaboré par la commission famille,
- En juin, en partenariat avec la Facim un apéro philo autour de la vigne,
- Juillet a vu la septième édition du Festifilm,
- Et en fin d'année, la soirée « A la rencontre de l'autre » nous a permis de réfléchir à l'altérité et de découvrir comment les bénévoles des ateliers langages vivaient leur engagement auprès des personnes apprenantes.

En ce qui concerne nos locaux une étape importante a été franchie au mois de septembre car le conseil communautaire a voté une délibération approuvant la construction d'un pôle multi-services qui accueillera la Partageraie. Le concours d'architecte a été ouvert au mois de février de cette année.

Le calendrier actuel prévoit un emménagement en 2030. D'ici là nous restons à la recherche de solutions pour organiser nos actions dans de meilleures conditions, tout particulièrement pour la jeunesse.

Le cap est fixé pour les quatre prochaines années, il ne nous reste plus qu'à arpenter nos chemins de changement pour contribuer à notre mesure à renforcer la cohésion sociale, l'inclusion et le bien-être des habitants du territoire.

Grâce à des finances consolidées, au soutien de nos partenaires, à une équipe salariée stable et engagée, grâce à vous bénévoles et habitants mobilisés, nous pouvons envisager l'avenir avec confiance !

La Présidente,

Aurore Escande

ASSEMBLEE GENERALE

24 avril 2026

Rapport d'activités – Synthèse
Année 2025



2025:
La Partageraie
fixe le cap!



SYNTHESE DONNEES 2025

UN DES LIENS QUI FAIT BATTRE LE CŒUR DE SAVOIE

- Des bénévoles et des salariés au service des initiatives locales.
- Un espace ressource, une passerelle entre les institutions, les associations, les habitants, les élus.
- Un lieu d'accueil et d'information intercommunal



Agréments

- Jeunesse et Éducation Populaire par la DDCSPP depuis 2001
- Centre Social par la CAF depuis 2005

L'équipe en 2025:

23 membres du Conseil d'Administration
10 salariés permanents et 36 en CDD
(13,35 ETP)



23 ADMINISTRATEURS

dont 7 membres du Bureau*



2024 => 2025

Aurore ESCANDE - Présidente
Franck DELVAL - Trésorier adjoint
Mireille BERTRAND - Secrétaire
Thérèse LEFLOCH - Membre Bureau
Chloé ORGERET MERILLON
Aline AZNAG
Catherine BRICHLER
Hamze AL RASHEED
Marie-Anne SANQUER



Communauté de Communes de Cœur de Savoie :

Titulaires : Arlette BRET - Vice-Présidente
Enfance / Jeunesse & Fabienne PICHON-
DEGUILHEM - Vice-Présidente Cohésion sociale
/ Petite enfance

Communes :

- Laëtitia NOËL - Adjointe au Maire de St Pierre d'Albigny
- Enza DI MASULLO - Conseillère Municipale à Fréterive
- Alexandra BARRE - Conseillère municipale à Cruet
- Laure TRUNFIO - Adjointe au Maire de St Jean de la Porte

Conseillère Départementale : Christiane BRUNET

CAF de la Savoie : Christophe ROBERT

MSA des Alpes du Nord : Colette VIOLENT

Colombe BUEVOZ / Frette-Rive à Pied - Vice-Présidente

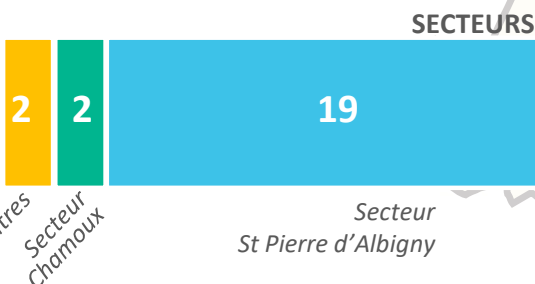
Bénédicte MOULUT / FCPE Collège - Trésorière

Amélie CAILLEAU / FCPE École les Frontailles - Membre Bureau

Michèle SANDRIN / les Aînés de l'Arclusaz

Anita BOISHARDY / ADMR

D'où viennent nos administrateurs ?



NOS BÉNÉVOLES

Nos heures de bénévolat...

2887
heures de
bénévolat

159
Bénévoles*

Équivalent 19 mois de
travail soit 1,79 ETP

* avec administrateurs

2024 => 2025

910

Pilotage CSC La Partageraie
(temps des administrateurs)

114

Origami

316

Bac à sable

974

Ateliers langage

63

Séjour Bien Vieillir

149

Animation & Journée Petite Enfance

163

Enfance Jeunesse

72

Soirées et animations

35

Ateliers Seniors Experts

13

Paniers solidaires

37

Commission Petite Enfance

21

Commission Enfance Jeunesse

20

Commission Famille

Nouvelles actions
2025

Une hausse de +1.78% entre 2024 et 2025.

Le bénévolat « pilotage » passe de 641h en 2024 à 910h en 2025, avec :

- ⇒ L'impact du renouvellement du projet « Centre Social » (comité de pilotage, soirées habitants...).
- ⇒ La préparation du Festifilm
- ⇒ Une augmentation forte de la participation aux travaux de la Fédération des Centres Sociaux des 2 Savoies.

Le bénévolat d'activités est en baisse de 2195h en 2024 à 1976 en 2025, avec :

- ⇒ la fin de l'atelier cirque
- ⇒ la pause des ateliers cuisine seniors à l'ALSH,
- ⇒ une réduction des présences au LAEP,
- ⇒ une baisse du bénévolat jeunesse (fin projet Allemagne).



Les Commissions et Groupes de travail
(animés par les salariés avec présence
d'administrateurs) :

Petite Enfance, Enfance/Jeunesse, Famille,
Festifilm (1 année / 2)

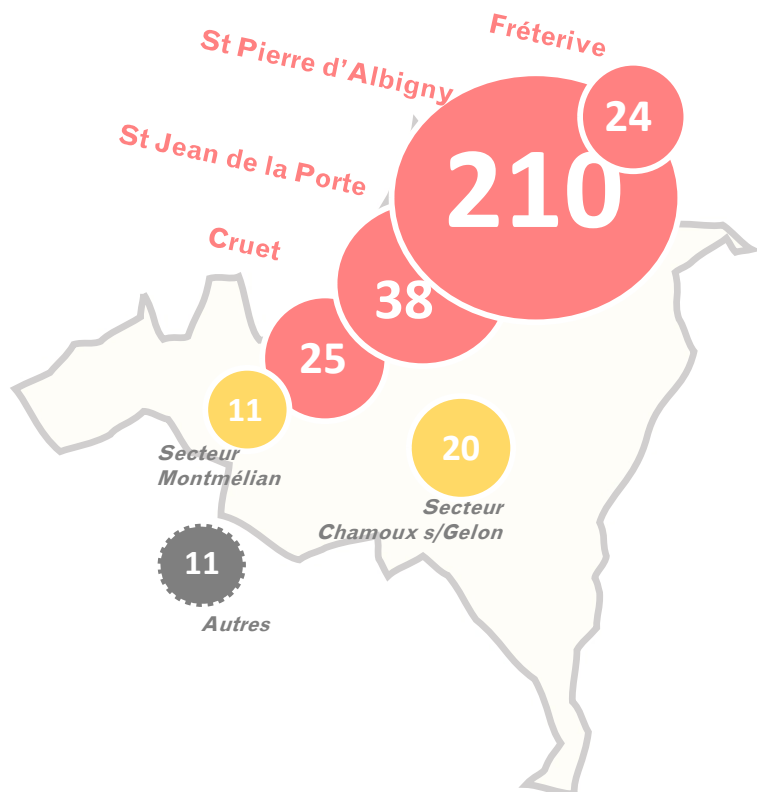


NOS ADHÉRENTS

339
adhérents

2024 => 2025

D'où viennent nos adhérents ?



Répartition par type d'adhésion



En 2025, le nombre d'adhésion est en hausse, de 192 à 204 (+6.25%), représentant 339 personnes (328 en 2024).

Les associations adhérentes étaient 27 en 2024, 30 en 2025.

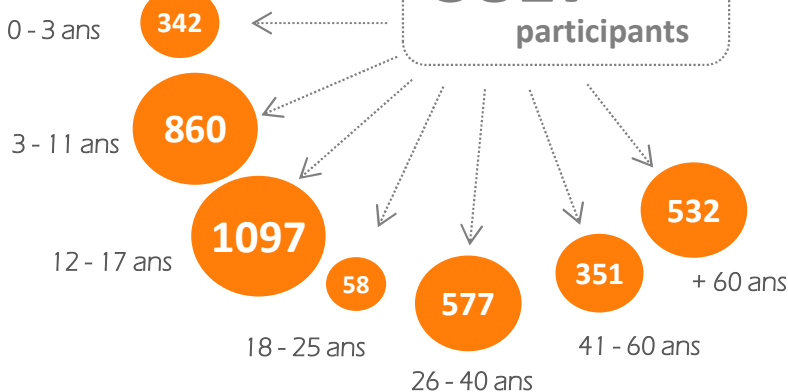
Le nombre d'adhésion famille est en légère baisse de 65 à 63.

Les adhésions individuelles sont en hausse de 100 en 2024 à 111 en 2025 (+ et - de 16 ans).

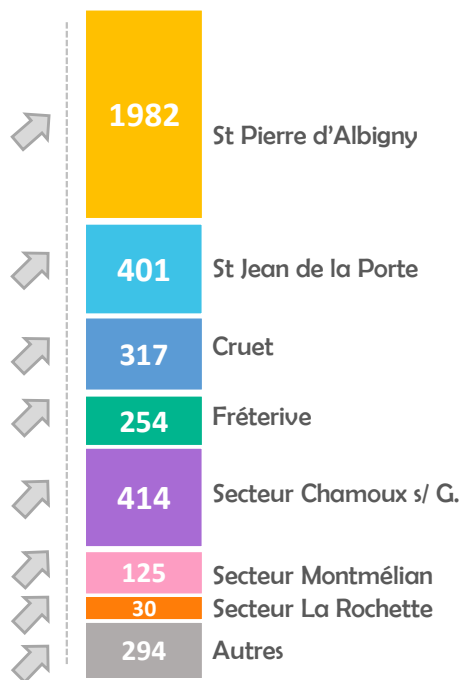


LES PARTICIPANTS

... par tranches d'âges
[Hors PIJ *]



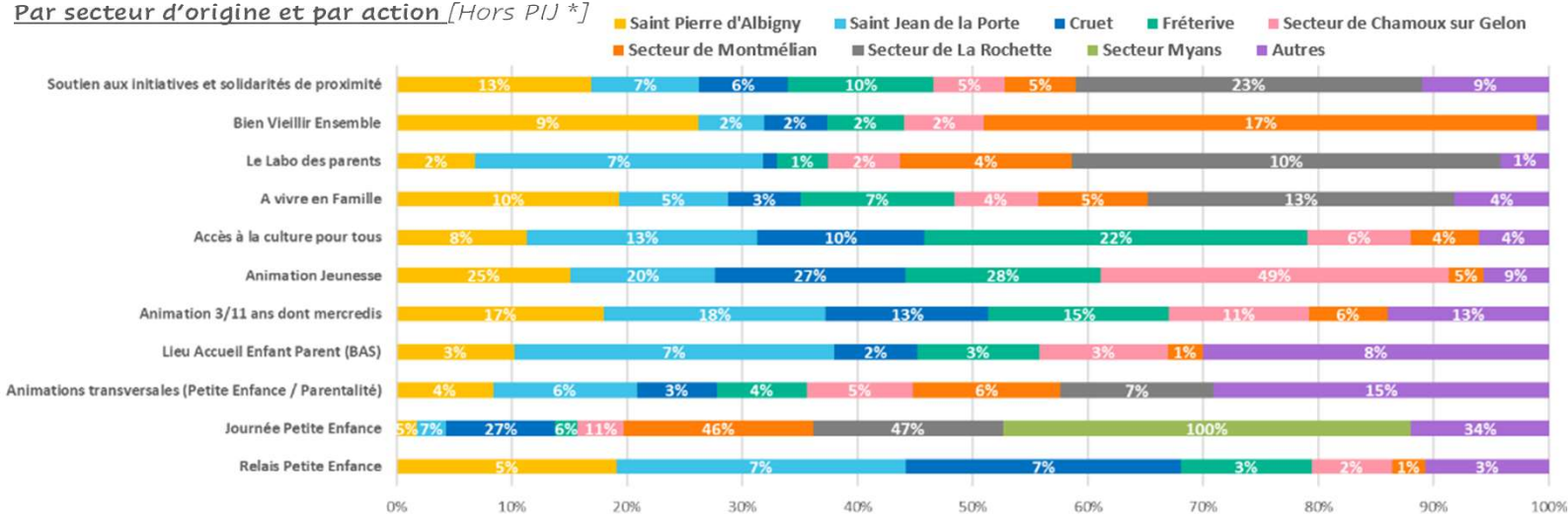
... par origine



2024 => 2025



Par secteur d'origine et par action [Hors PIJ *]



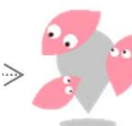
Le nombre de participants progresse en 2025 (+12,63%) :

- Soutien aux Solidarités :** l'appui à la vie associative et les ateliers Langage en hausse, un peu moins de monde aux Cafés des Droits.
- Bien Vieillir Ensemble :** le nombre de seniors différents est stable. Ils ont participé aux ateliers « prévention » (15 temps en 2025, 17 en 2024), à la sortie Été et au Séjour.
- Le Labo des Parents :** en baisse car en 2024 le projet Motricité ouvrait plus de places en atelier que le projet Sommeil, et le projet « Burn Out » incluait un Spectacle « Ma Non Violence Ordinaire » avait réuni du monde à La Treille.
- A vivre en Famille :** en forte hausse avec la Soirée Jeux (absente en 2024), 5 sorties en famille pour 135 personnes différentes (4 en 2024) et les Départs (Autonomie et Séjour) pour 52 personnes différentes.
- Accès à la culture pour tous :** en hausse avec le Festifilm (malgré une date en moins et une fréquentation plus réduite qu'en 2023), l'ApéroPhilo Cœnologique et la Soirée « Printemps des Femmes » avec la FACIM, et 1 spectacle avec Malraux (2 en 2024).
- Animation Jeunesse (hors PIJ) :** plus de jeunes participants, stable à l'ALSH/Séjour ; en hausse avec les animations/projets hors ALSH (Forum Bon plans jeunesse, sorties Joëlette, Vie affective et Escape Game Screen en lien avec le Collège...)
- Animation Enfance :** en légère hausse à l'ALSH 3/11 ans (surtout le mercredi) et l'atelier arts plastiques continue sa progression (2 groupes)
- Petite Enfance :** stable pour le RPE/le Bac à Sable/Journée Petite Enfance, et en hausse à la Journée de Rentrée !

> Il est nécessaire d'interpréter le nombre de participants et de considérer les évolutions comme des tendances (il n'est pas possible de faire un décompte précis qui permettrait d'identifier le parcours d'une personne dans plusieurs animations) cependant le comparatif d'une année sur l'autre est pertinent car nous conservons le même mode de recueil des participants.

PETIT RAPPEL DE DÉFINITION => un participant peut participer à plusieurs actions

- Participant :** personne qui participe à une des actions
- Nombre de participants :** cumul de personnes différentes qui ont participé aux actions de la Partageraie



LES PASSAGES

Zoom sur les passages par actions

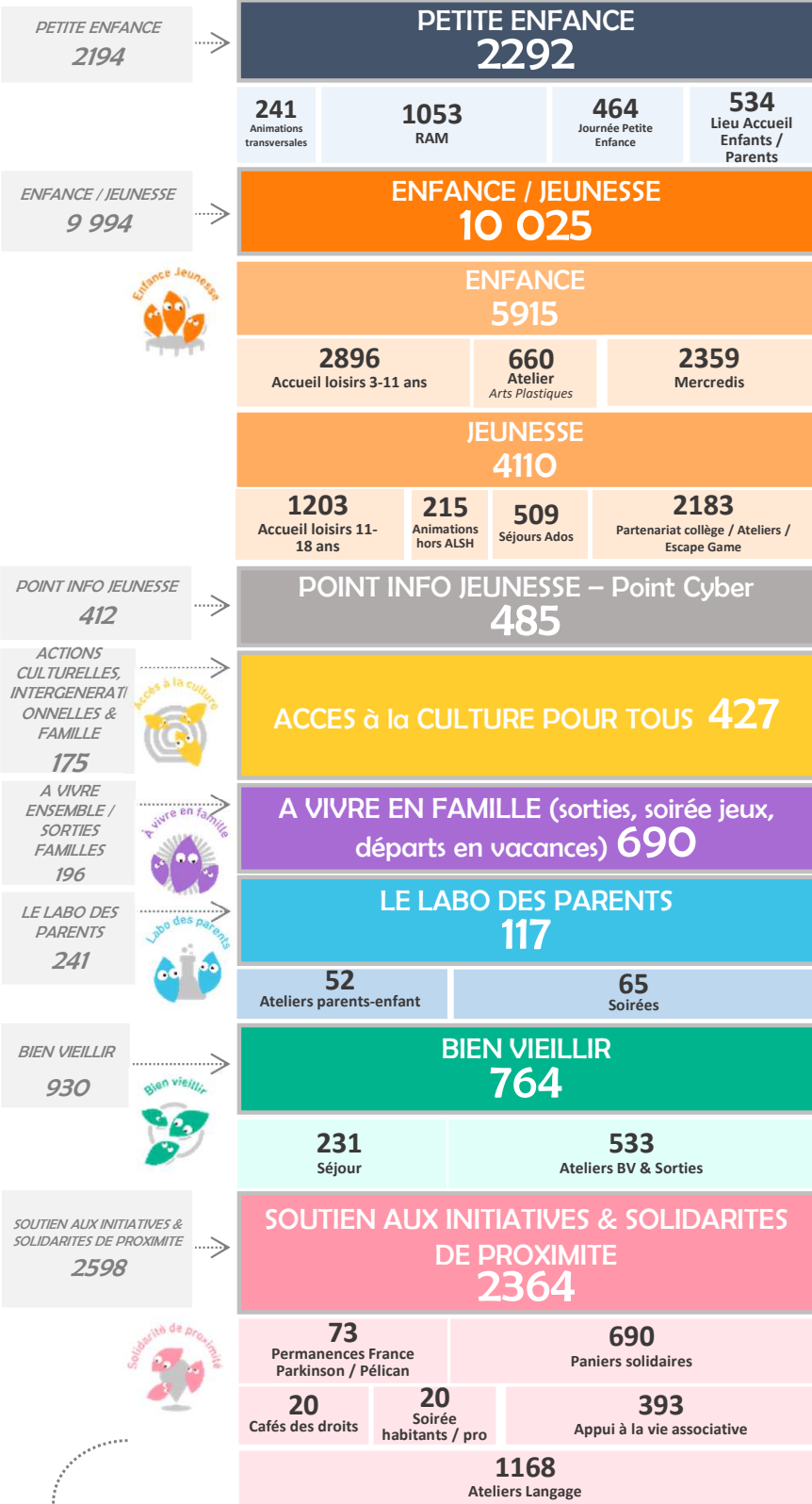
17 164 passages



2024 => 2025

PASSAGES ANNÉE 2024

PASSAGES ANNÉE 2025



Petite Enfance :

En hausse de +4,46%, les animations (Fêtes de la Musique, de Noël, la Rentrée de la Petite Enfance) sont dynamiques. Légère baisse au Bac à Sable.

Enfance :

Stable, avec une baisse en heures malgré plus de participants pendant les vacances et une hausse des mercredis (dont Projet Fête Nous Rêver dans le cadre du Comité d'Actions Culturelles). Les arts plastiques continuent leur progression.

Jeunesse :

Comme pour les participants, léger progrès avec les actions partenariales et hors ALSH. Les Chantiers jeunes pour 8 journées. La soirée « A la rencontre de l'autre » à Cruet avec 20 jeunes présents et impliqués.

PIJ/Point Cyber :

En hausse, avec +17,72%. Des temps en partenariat avec : la Mission Locale Jeunes et Yolo, une soirée « Droit du travail des jeunes » avec ARH, clôture du Projet Allemagne avec le Comité de Jumelage. Présence aux Portes Ouvertes du Collège.

Accès à la Culture Pour Tous :

En hausse, 1 spectacle de Malraux à Fréterive, le Festifilm, l'Apéro Philo-Cœnologique et le Printemps des Femmes avec la FACIM et le Cinéma Le Flore (4 courts métrages non comptés).

A vivre en famille : 5 sorties en familles (253 présences), Départ en vacances (350 passages) et soirée jeux (87)

Labo des Parents :

2 projets : Répit Parental et le Sommeil, la capacité proposée pour les ateliers moins élevés qu'en 2024.

Bien vieillir : Une belle dynamique maintenue, malgré moins de financement (CARSAT/AURACS et CFPPA) et moins d'ateliers proposés. L'implication de volontaires pour animer des ateliers pendant l'été est à souligner.

Soutien aux initiatives et solidarités :

En baisse, moins de jours de livraison pour les paniers, moins de participation au Café des Droits. En hausse importante à l'appui à la vie associative (6 associations accompagnées pour 2 créations, de nombreux prêts de matériel et de salle)

En SYNTHÈSE :

=> 17 164 passages (+2,53%). La dynamique se maintient côté Petite Enfance/Enfance/Jeunesse. Nous avons développé l'offre de mini-camps/séjours pendant les vacances avec l'appui de la MSA, de l'Etat (Vacances Apprenantes), du CD73 (Respiration) et la CC de Cœur de Savoie. L'intérêt des jeunes pour les temps hors ALSH se confirme, pour des projets « hors loisirs » : citoyenneté, vie affective, métiers.... Les sorties/départs en vacances en famille sont en progression ; c'est important de pouvoir accéder aux vacances (lien avec le succès des mini-camps et séjours enfants et jeunes). Malgré la baisse des financements pour les actions seniors, nous avons réussi à maintenir une proposition attractive. Nos locaux sont des lieux de vie et d'animations, mais aussi très étroits et toujours peu adaptés !

PETIT RAPPEL DE DEFINITION

Passage = le cumul du nombre de fois où les participants sont venus (toutes actions confondues)



NOTRE PRÉSENCE SUR INTERNET*



Instagram **536 abonnés**



Facebook **735 abonnés**



Snapchat **195 abonnés**

Le site internet :
<https://www.lapartageraie.fr/>

La chaîne You Tube : 3 films, des interviews...

« L'autre : si loin, si proche ? »	2458 vues
« Paroles de femmes »	210 vues
Interview NRJ « L'autre : si loin, si proche ? »	146 vues
« Vision futur »	691 vues
« Histoires de générations »	331 vues

* Données depuis la publication des post/ vidéos jusqu'au 10 avril 2026



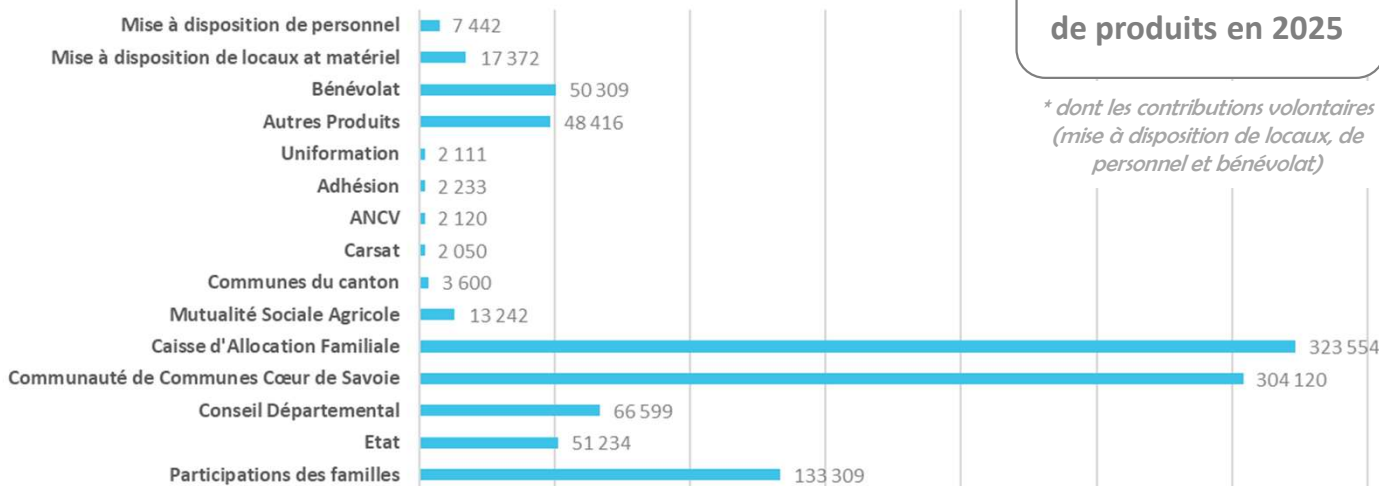
QUELQUES ÉLÉMENTS FINANCIERS

1 027 709€*
de produits en 2025



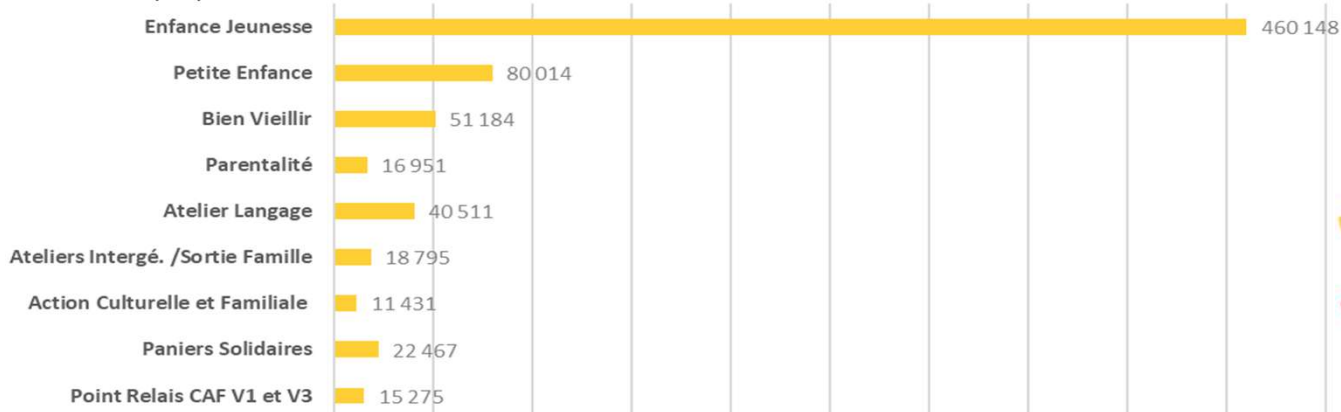
2024 => 2025

Zoom 2025 par produits dont contributions volontaires

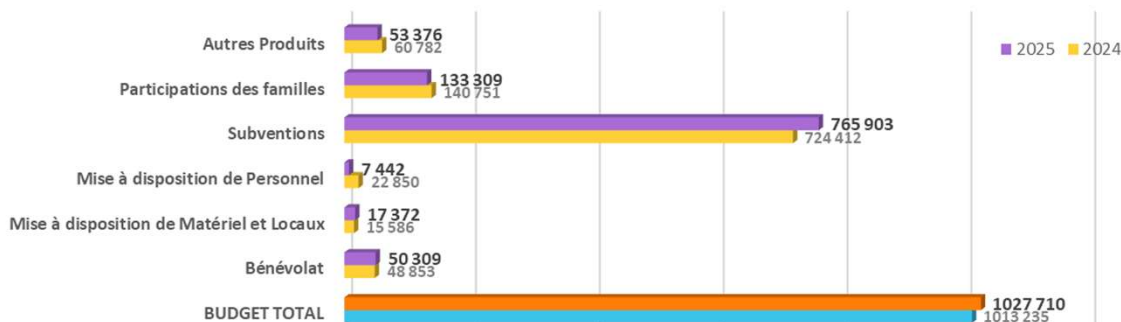


* dont les contributions volontaires
(mise à disposition de locaux, de
personnel et bénévolat)

Détail analytique 2025 (dont contributions volontaires)



Détail par produits, évolution 2024-2025



QUELQUES ÉVÈNEMENTS DE L'ANNEE 2025



Séjour – Bien Vieillir



Jeunesse



Enfance
Mini camp été



Printemps des Femmes



Soirée Soupe & Jeux



Jeunesse – été 2025



 Journée Petite Enfance



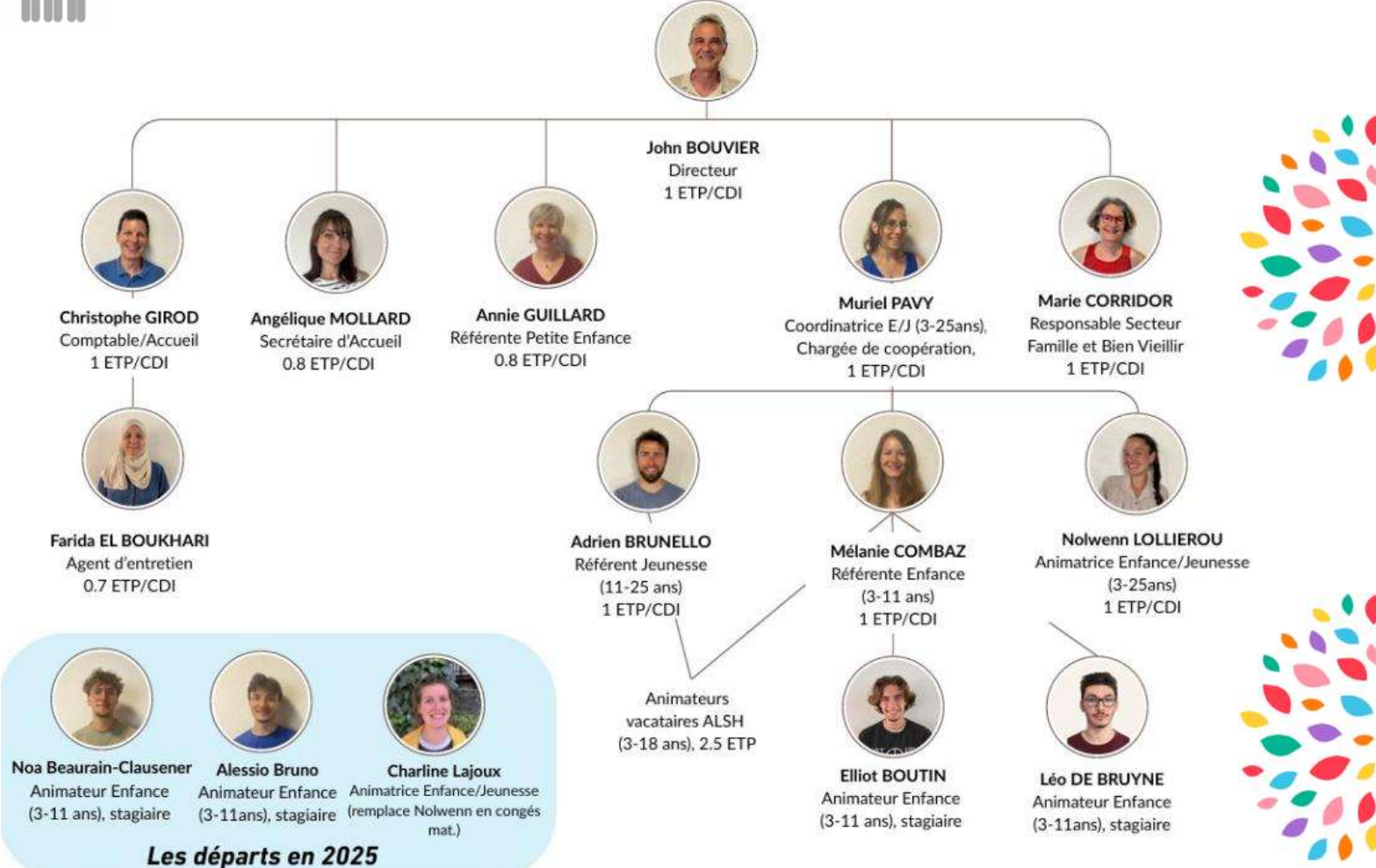
Festifilm – Repas plein air à St Pierre d'Albigny



Atelier Sommeil - Parentalité



L'ÉQUIPE SALARIÉE DE LA PARTAGERAIE au 10 avril 2026



CENTRE SOCIOCULTUREL LA PARTAGERAIE

26 rue Jacques Marret 73250 Saint Pierre d'Albigny
<https://www.lapartageraie.fr/>



- **Maison des Sociétés :**
26 rue Jacques Marret - 04 79 28 58 21
accueil@lapartageraie.fr
- **La Combe Noire n°1 :**
105, allée des Vallons - 04 79 28 06 71
collectifamille@lapartageraie.fr
07 83 05 48 96
petite.enfance@lapartageraie.fr
07 83 01 10 94
- **Le Point Info Jeunesse :**
60, rue Domenget - 04 79 71 78 72
jeunesse@lapartageraie.fr 06 82 26 15 49
enfance@lapartageraie.fr 06 37 64 96 93
coordination.ej@lapartageraie.fr 07 85 78 79 80
information.jeunesse@lapartageraie.fr 07 69 15 15 24

Nos partenaires





Rapport d'activités 2025

LA VIE DE L'ASSOCIATION

Renouvellement de notre projet « Centre Social » pour 2026 2029 – La Partageraie 2030 !

Une nouvelle méthode orientée changement :

4 salariés en formation avec la Fédération des Centres sociaux des 2 Savoies

3 comités de pilotage pour définir les Chemins de Changement

2 soirées participatives pour associer les habitants au renouvellement

Mercredi 19 février 2025 - Les statistiques c'est fantastique !

(36 adultes ou jeunes et 8 enfants – 8 salariés)

Mercredi 5 mars 2025 – Quels chemins pour aller vers la Partageraie 2030?

(39 adultes ou jeunes et 6 enfants – 8 salariés)

Vendredi 11 avril 2025 – Une Assemblée Générale délibérative

Prioriser collectivement les 10 enjeux identifiés par le Conseil d'Administration à la suite des 2 soirées



Les adhésions

Adhérents	2021	2022	2023	2024	2025	2026 au 26/03/2026
Nb d'adhésions totales	145	167	194	192	204	163
Personne morale (Associations)	22	24	28	27	30	22
Personne physique	80	97	101	100	111	92
dont - 16 ans	3	1	6	5	6	2
dont + 16 ans	77	96	95	95	105	90
Famille	43	46	65	65	63	49
qui représentent	108	147	215	201	198	151
Total de personnes physiques et morales adhérentes	210	268	344	328	339	265

En 2025, le nombre d'adhésion est en hausse, de 192 à 204 (+6.25%) pour 339 personnes (328 en 2024).

Les associations adhérentes étaient 27 en 2024, 30 en 2025.

Le nombre d'adhésion famille est en légère baisse de 65 à 63. Les adhésions individuelles sont en hausse de 100 en 2024 à 111 en 2025.



Le Temps Bénévole (estimation sur la base du SMIC Chargé)

Année	2021		2022		2023		2024		2025	
Détails des actions bénévoles	Nb d'heures	Smic chargé (15,20€/h)	Nb d'heures	Smic chargé (16,04€/h)	Nb d'heures	Smic chargé (16,89€/h)	Nb d'heures	Smic chargé (17,23€/h)	Nb d'heures	Smic chargé (17,43€/h)
Pilotage	734,00	11 156,80	618,50	9 918,88	645,00	10 895,67	641,00	11 041,87	910,00	15 860,39
Représentation	89,00	1 352,80	72,50	1 162,68	78,50	1 326,06	70,50	1 214,43	140,50	2 056,62
Bureau	208,00	3 161,60	157,00	2 517,81	112,50	1 900,41	145,00	2 497,77	118,00	5 960,72
CA et AG	318,00	4 833,60	291,00	4 666,77	312,00	5 270,46	288,00	4 961,09	342,00	261,44
Préparation synthèse d'activité CSC	15,00	228,00	15,00	240,56	15,00	253,39	15,00	258,39	15,00	261,44
Evaluation des salariés + recrutement	42,00	638,40	25,00	400,93	19,00	320,96	24,00	413,42	15,00	2 448,77
Travail dans le cadre de la Fédé des CS	15,00	228,00	26,00	416,96	19,00	320,96	22,00	378,97	57,00	993,45
Travail des commissions, groupes de travail et présence sur projets	47,00	714,40	32,00	513,18	89,00	1 503,43	76,50	1 317,79	222,50	3 877,95
Activités	1 269,50	19 296,40	1 446,50	23 197,52	2 515,50	42 493,08	2 195,00	37 811,07	1 976,50	34 448,42
Envoi des courriers (Origami)	110,00	1 672,00	68,50	1 098,53	123,00	2 077,78	87,00	1 498,66	114,00	1 986,91
Bac à Sable	164,00	2 492,80	260,00	4 169,62	574,00	9 696,43	446,00	7 682,80	316,00	5 507,56
Groupes Petite Enfance, JPE	112,00	1 702,40	119,00	1 908,40	155,00	2 618,34	148,00	2 549,45	177,50	3 093,65
Relais Petite Enfance			36,00	577,33	33,00	557,45	15,00	258,39	9,00	156,86
Atelier Langage	538,50	8 185,20	734,00	11 771,16	996,50	16 833,38	703,00	12 109,88	974,00	16 975,85
Mardis de la Parentalité	30,00	456,00		-	-			-		-
Accompagnement Scolaire Primaire	38,00	577,60		-	-			-		-
Accompagnement Scolaire Collège				-	-			-		-
Ateliers & Accueil de Loisirs			105,00	1 683,89	179,00	3 023,76	522,00	8 991,97	183,50	3 198,22
Histoires de Générations des Transmissions Voyageuses				-	24,00	405,42	80,00	1 378,08		-
Séjour Bien Vieillir	63,00	957,60	63,00	1 010,33	63,00	1 064,07	63,00	1 085,24	63,00	1 098,03
Festifilm	190,00	2 888,00			315,00	5 321,14	-	-		-
Animations Intergénérationnelles	24,00	364,80	40,00	641,48	15,00	253,39	99,00	1 705,37	34,50	601,30
Soirées et autres animations			21,00	336,78	38,00	641,92	32,00	551,23	105,00	1 830,05
TOTAL	2 003,50	30 453,20	2 065,00	33 116,41	3 160,50	53 388,75	2 836,00	48 852,94	2 886,50	50 308,81



Voir le rapport financier

La formation des bénévoles :

Formation des bénévoles d'activités :

- **Analyse de la Pratique (4 séances de 2h)** suivie d'un temps d'échanges autour d'un repas partagé : 9 bénévoles
- **Formation organisée par le Collectif des LAEP de Savoie** le 11/04/25 à Montmélian « Être accueillant.e en LAEP avec les nouveaux modèles de famille » : 2 bénévoles
- **Journée Départementale Parentalité (CAF / FOL)** le 20/11/25 à Albertville « Ces évènements qui fragilisent les parentalités » : 1 bénévole
- **Atelier langage** : avec le CRSB/PSA 73, les modules 1 et 2 d'accompagnement des apprenants – 4 bénévoles



Les Salariés

⇒ Les effectifs :

	2021	2022	2023	2024	2025
Equivalent temps plein (ETP)	10.87	11.12	10,02	12,55	13,35
Nb de salariés total	56	67	49	47	46
En CDI	9	11	10	11	10
En CDD	47	56	39	36	36
<i>Dont contrats aidés</i>	2	2	1	3	4
<i>Dont CEE</i>	38	42	31	32	24
<i>Dont CDD</i>	7	12	7	1	8
Nb de contrats différents (hors avenants pour CDI)	68	83	71	68	58

Nous sommes à 13.35 ETP en 2025, en hausse par rapport à l'année dernière.

Il est à noter le remplacement :

- d'une salariée en congés mat durant 7 mois
- d'une salariée en arrêt maladie puis à mi-temps thérapeutique

De plus, 4 contrats d'apprentissages dans l'année et des heures payées aux salariés présents pour ajuster le fonctionnement nous conduit à +2.2 ETP.

En 2024, nous avons une mise à disposition par PSA d'une animatrice Stagiaire BPJEPS du 01/01 au 31/10, une animatrice Enfance du 01/04/2024 au 15/08/2024.



⇒ Les stagiaires ou personnel mis à disposition :

Activité	Partenaire	Nb de personne	Durée
Mise en situation en milieu professionnel	MLJ bassin de Chby	1 personne	5 jours
Animateur ALSH	MFR MONDY	1 personne	14 jours
Convention de bénévolat BAFA	Jeunes formés BAFA	3 personnes	13 jours
Convention de bénévolat	Jeunes	2 personnes	3 jours
BAC PRO service aux personnes et animation dans le territoire	LPA Cognin	1 personne	15 jours
BAC PRO animation enfants et personnes âgées	LP le Margérial	1 personne	7 jours
BAC PRO SAPAT	LE BOCAGE	1 personne	20 jours
Stage découverte métier	College / Lycée	3 personnes	14 jours
			91 jours

Nous accueillons de nombreux stagiaires dans le cadre de la formation professionnelle (autres que des BAFA) ou de la scolarité.

Il faut noter qu'au-delà du tutorat, l'accompagnement de ces stagiaires impose un travail supplémentaire important pour l'équipe. Les jeunes accueillis sont quasiment tous de nos communes ou de Cœur de Savoie.



⇒ La santé des salariés :

Les absences :

	2021	2022	2023	2024	2025
Nb d'arrêts de travail maladie	11	25	22	10	14
<i>Dont <= à 4 jours</i>	6	8	11	10	12
Nb d'arrêts de travail 1/2 temps thérapeutique	0	0	0	0	1
Congé maternité	0	1	1	0	0
Nb de jours d'absence au travail	46	250	246	19	267
<i>Dont pour les CDI</i>	35	177 (90 pour 1)	243 (221 pour 1)	11	233 (dont 207 pour 2 salariés)
<i>Pour les autres contrats</i>	11	73	3	8	34

L'année 2025 a été marqué par :

- un congés maternité du 17 Mars au 06 Sept 2025
- un arrêt de travail complet du 04 Sept au 10 Nov, suivit d'un mi-temps thérapeutique jusqu'au 31/12/2025.

La Médecine du travail :

3 visites à la Médecine et prévention du travail ont été effectuées en 2025.



⇒ Comité Social et Economique :

Depuis l'élection du 11/12/2023, Marie et Angélique sont les représentantes des salariés.

Poursuite des objectifs du CSE :

- Renforcer le bien-être des salariés en leur offrant la possibilité d'acquérir des biens via des bons d'achat ou cadeaux
- D'accéder à la culture par le financement d'achat de biens ou prestations de nature culturelle
- Développer, dans le temps libre du salarié, la possibilité d'accéder aux vacances et à la pratique sportive
- Privilégier l'économie locale
- Développer des partenariats avec des acteurs économiques divers



⇒ La formation :

	2021	2022	2023	2024	2025
Nb de formations	8	9	14	16	13

Pour 2025 :

- AURACS / Dynamique évaluation et mesure d'impact pour 4 salariés (Marie, Annie, Muriel, John)
- Réseau Régional Information Jeunesse/Journées Régionales - Adrien
- Hygiène et alimentation : Mélanie et Muriel
- Référent Biodéchet : Mélanie
- Analyses de la pratique pour le RPE et LAEP : Annie
- « Être accueillante en LAEP avec les nouveaux modèles de famille » : Annie
- Trois BAFA
- 4 contrats d'apprentissage : 2 BPJEPS et 2 CPJEPS

Le nombre de formation est en légère baisse, ce sont autant d'absences sur le temps de travail qu'il faut compenser (pour les formations des permanents) et d'accompagnement des personnes à faire pour les stagiaires en formation (cf tableau stagiaire ci-dessus). Cette année, nous avons pu bénéficier de 2 contrats d'apprentissage toute l'année.

⇒ Mutuelle d'entreprise :

ADHERENTES / ADHERENTS AESIO AU 31/12/2025

SALARIES			AYANTS DROITS		
BASE	OPTION 1	OPTION 2	BASE	OPTION 1	OPTION 2
6	0	4	4	0	5

Une salariée supplémentaire avec enfant en 2025.



Les locaux et le matériel :

Nos 4 locaux sont toujours problématiques en termes de sécurité pour l'accueil de nos publics et aussi d'accessibilité (ex : gym seniors le vendredi matin).

⇒ PIJ : des échanges avec la Commune de St Pierre d'Albigny pour trouver un local disponible et mieux adapté dans l'attente du Pôle Multi-Services.

Le matériel : Des nouveaux investissements, avec une cloison + une baie de brassage informatique au siège et mise à jour électrique et l'achat de nouvelles tables pour la salle Curial et l'ALSH.

Stratégie digitale : Le nouveau site internet a été mis en ligne le 01 septembre 2025.



La Partageraie et les Réseaux sociaux

	Avant le 17 mars 2020	Au 21 avril 2020	Au 31/03/2022	Au 31/03/2023	Au 15/03/2024	Au 15/03/2025	Au 26/03/2026
						1074 amis sur Ella (page 1)	1.1 K amis sur Ella (page1)
Facebook (abonnés à la page)	741	805	459 abonnés	552 abonnés	615 abonnés	667 abonnés	734 abonnés
Instagram (abonnés)	181	196	276	301	363	466	539
Snapchat	150	154	157	162	187	192	195

En 2025, nous constatons une programmation continue sur nos différents réseaux. La hausse la plus sensible est sur Instagram (+15.66%), la création d'une adresse « promeneurs du net » a eu un impact positif auprès des jeunes et de leurs familles.



Enfin je dors ... et mes parents aussi !

Il était une fois le sommeil !



Soirée discussion : Regards croisés

Animée par Aude de Givry et Mélinda Excoffier, puéricultrices et Diane Weick, médecin généraliste et spécialiste du sommeil de l'enfant.

20 parents et grands-parents différents,

Projection du documentaire « il était une fois le sommeil » réalisé par Anne Jochum et diffusé par l'association « Préparons demain ».

S'en est suivi une discussion animée par les intervenantes.



Les ateliers parent/enfant



4 séances animées alternativement par :
Aude de Givry, puéricultrice,
Aline Aznag - professeur de yoga,
Bérangère Hébert - kinésithérapeute,
Aurélie Glairon Mondet – Créatrice Décoresponsable

5 familles ont participé (6 parents et 7



Burn Out, tu m'auras pas !

Parents en dialogue

Analyse de situations parentales

Animée par Hélène Dubrez, psychologue clinicienne

5 séances, 9 parents différents, 13 participations pour 8 parents maximum par séance.

3 de St Pierre d'Albigny, 2 de St Jean de la Porte, 1 de Fréterive et 1 de Chamoux sur Gelon.



Atelier discussion : Regards croisés !



Être parent sans s'épuiser !

Animé par Laurence Jacquet, coach et formatrice en communication relationnelle, praticienne de la méthode ESPERE®

8 parents



Parents au calme : une soirée de détente !



22 parents solos ou en couple ont participé à différents ateliers de détente : Massages sonores, Sophrologie, Méditation, Shiatsu, Réflexologie, de 18h30 à 21h.

Buffet asiatique et débriefing informel pour un vrai moment convivial.



15 enfants ont été gardés par les animateurs de l'ALSH dans les locaux de la Halte-Garderie. Les enfants avaient leur casse-croûte tiré du sac.



Lieu d'Accueil Enfants Parents

LAEP « Le Bac à Sable »



70 accueils

+ 1 Porte Ouverte Petite Enfance

non comptabilisée ici

- 61 à la Combe Noire
- 5 à la bibliothèque St Pierre d'Albigny dont l'Animation Premières Pages
- 4 à Cruet (salle des Belledonnes)
Arrêt des accueils à Cruet depuis septembre / faible fréquentation



47 familles dont 24 nouvelles

- 64 enfants (23 filles, 41 garçons, 12 fratries)
- 48 parents (43 mères, 5 pères) dont 27 nouveaux
- 8 autres adultes dont 4 grands-parents

274 présences enfants - 227 présences adultes

196 mères, 17 pères, 10 grands-parents, 4 autres

En moyenne, 3 à 4 familles par accueil

Fréquentation + faible le mercredi / vendredi cette année encore

+ de 50%
de nouvelles
personnes
accueillies !



Une équipe d'accueillantes stable (un seul départ en juillet)

9 bénévoles et la référente petite enfance de la Partageraie

- Analyse de la Pratique (nouvelle intervenante) : 4 séances suivies d'un temps d'échanges / infos autour d'un repas partagé (10 accueillantes)
- Formation « Être accueillant.e en LAEP avec les nouveaux modèles de famille » (3 accueillantes)
- Journée Départementale Parentalité (CAF/FOL) (2 accueillantes)



Le printemps des femmes !

Les oubliées de l'histoire: Hommage aux femmes inspirantes !

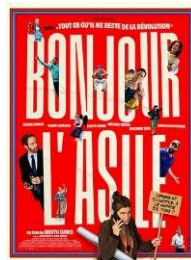


Conférence sur Ste Agathe : Entre foi, tradition et féminisme, un jeu conçu par les femmes de la Commission Famille et un repas partagé pour clore avec comme dessert de mains de Ste Agathe, fabriquer par des habitantes de St Pierre ...



40 personnes (dont 3 hommes), ont participé à cette soirée conférence/jeu. 21 personnes sont de St Pierre d'Albigny, 6 de St Jean, 1 de Cruet, 6 de Fréterive, 3 de Cœur de Savoie et 3 d'ailleurs en Savoie.

En partenariat, projections au cinéma Le Flore et sélection de livres à la bibliothèque



4 court-métrages jeune public, 1 film grand public et une sélection de 4 films de la programmation de la Fête du court-métrage 2025



L'accès à la culture pour tous

Malraux Nomad



L'appartement à trous

63 personnes, dont 32 de St Pierre d'Albigny, 6 de St Jean, et 6 de Fréterive, 6 de Cœur de Savoie et 3 d'ailleurs en Savoie.

Apéro Philoœnologique

Vignes et vins de Savoie, une conférence projetée avec la Facim et une dégustation avec 2 productrices locales



24 personnes ont participé à cette soirée.
12 personnes sont de St Pierre, 2 de St Jean, 2 de Cruet et 1 de Fréterive, 1 de Cœur de Savoie et 1 d'Aix les Bains.



FESTIFILM : des chemins et des toiles



La petite vadrouille, à St Pierre d'Albigny
Music of my life, à St Jean de la Porte
Migration, à Fréterive



300 personnes (enfants et adultes ont participé aux séances du Festifilm 2025.

110 à St Pierre d'Albigny, 50 à St Jean de la Porte et 140 à Fréterive
2 balades et 3 concerts



Sorties en famille



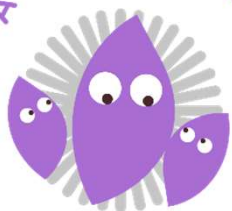
Le jardin ferroviaire et le Grand Séchoir
Le Parc de Courzieu
Plage d'Excenevex
Confluence
Malraux : The Award

135 personnes différentes, 79 adultes et 56 enfants/ados.

13 ont participé à 5 sorties, 4 à 4, 13 à 3, 26 à 2 et 76 à 1 sortie.

91 personnes habitent à St Pierre d'Albigny, 5 à St Jean de la Porte, 8 à Cruet, 7 à Fréterive, 13 en Cœur de Savoie et 11 d'ailleurs en Savoie.

À vivre en famille



La
Partageraie
CENTRE
SOCIOCULTUREL

Séjour famille : Camping Mauvallon II



5 familles ont participé à la semaine au camping Mauvallon du Pradet (83). 6 enfants, 3 ados et 8 adultes.

3 familles avaient leur propre voiture, 2 avec le minibus et Marie.

Chaque famille loge dans un bungalow toilé, est autonome sur ses repas. Plusieurs repas sont pris en commun autour du Barbecue, sur la plage ou encore au marché.

3 familles habitent St Pierre d'Albigny, 1 Fréterive et 1 Châteauneuf.



9 autres familles ont bénéficié de l'aide de la CAF pour partir en vacances en autonomie, pendant les vacances d'été ou sur un long WE.



Actions transversales petite enfance / parentalité



Espaces sonores

Fête de la musique
63 participants
38 enfants, 10 ass mats
14 parents, 1 grand-parent



Salle des fêtes de Cruet



Spectacle musical et graphique
« Flic Flac N'Flock »

Fête de Noël
62 participants
34 enfants, 8 ass mats
17 parents, 3 grands-parents



Spectacle musical et dansé
« Leçons d'émotions »



Terrain près de la Combe Noire

Ateliers

Porte Ouverte Petite Enfance
Mercredi 10 septembre
114 participants
66 enfants,
41 parents, 3 grands-parents,
4 ass mats (dont 2 hors-secteur)



Ferme

Les Fées Noumènes



Jeux



22^{ème} Journée Petite Enfance à CRUET



Premières Pages



Peinture

464 participants
231 enfants - 233 adultes
201 parents, 23 grands-parents, 8 élus, 1 pro
294 le matin - 170 l'après-midi



Motricité du BB



Monenfant.fr



Tentes sensorielles

Atelier Goût/Odorat



Jeux sensoriels

Labyrinthe



22^{ème} Journée Petite Enfance à CRUET



Balades à poney – Ferme équestre Le Chalet des Vignobles



Suspensions sonores



Bacs à patouille



Piscines sensorielles

**40 personnes
mobilisées**

22 bénévoles
9 parents, 5 jeunes, 7 autres

18 professionnels
7 Com Com Cœur Savoie,
4 La Partageraie,
2 ass mats bénévoles
2 éducatrices SASEP,
directrice école Cruet,
kinésithérapeute bénévole,
chargée de mission
Promotion santé



Soirée Soupe et Jeux



90 personnes ont participé à la soirée.

66 habitants de St Pierre d'Albigny, 9 de St Jean de la Porte, 2 de Cruet, 7 de Fréterive, 6 de Chamoux, La Rochette et Montmélian.



Ateliers Prévention Santé

94 personnes différentes (74 femmes et 20 hommes) ont participé aux différentes actions :

Alimentation, Mémoire, Activités physiques, Mains de Ste Agathe, Surprise et Inédit, Le quotidien parlons-en, Sommeil, Sophrologie, Numérique en pratique, Premiers secours, Prévention des chutes, les Matinées créatives et le Séjour,



Bien vieillir



La Partageraie
CENTRE SOCIOCULTUREL

L'été des séniors !



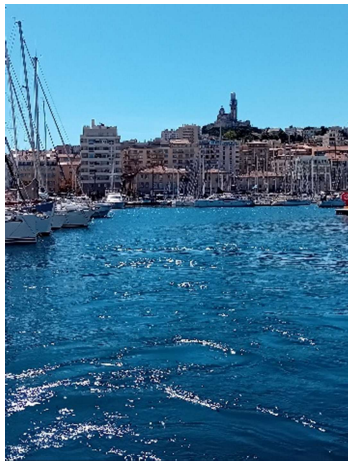
Tote bag,
Herbes aromatiques,
Perles et modelage,
Balade au Semnoz

Bien vieillir



La
Partageraie
CENTRE
SOCIOCULTUREL

Séjour



Bien vieillir



Séjour au Pescadou du 21 au 28 septembre : 33 personnes ont participé, 23 femmes et 10 hommes.

22 séniors étaient septuagénaires, 9 octogénaires et 2 sexagénaires.



Les paniers solidaires



Ce sont 690 paniers de légumes qui ont été distribués à 38 familles, représentant 140 personnes (77 enfants et ados, et 63 adultes).

3 ateliers ont été proposés : 2 à Terre Solidaire (visite, cueillette et cuisine) et 1 à la Partageraie (confiserie de Noël).



Ateliers Sociolinguistiques



Bilan de l'année : Apprenants et Bénévoles

38 apprenants ont participé à nos activités :

- ⇒ 23 adultes (dont 13 femmes et 10 hommes)
- ⇒ 15 enfants/adolescents (7 filles et 8 garçons)

Parmi eux, 8 demandeurs d'asile (hébergés en CADA) étaient accompagnés de 3 de leurs enfants. Les apprenants viennent de divers horizons : 5 sont originaires de Moldavie ou du Portugal, tandis que 10 proviennent de pays extérieurs à l'Union européenne. À noter que des enfants de familles non allophones ont également bénéficié du soutien de nos bénévoles.

26 bénévoles se sont investis cette année :

- ⇒ 19 femmes et 7 hommes
 - ⇒ 19 ont plus de 60 ans, tandis que les autres, plus jeunes, sont en activité professionnelle.
- Les bénévoles ont accompagné les apprenants lors de séances de conversation hebdomadaires, d'une durée de 1 à 1h30.

Moments forts de l'année

Journée « Cuisine du monde » : Un moment convivial organisé avec les jeunes apprenants. Chaque participant a partagé une recette typique de son pays, cuisinée en commun avec les jeunes et les bénévoles. Le repas, pris en extérieur sous le soleil, a été très apprécié de tous.

Travail sur l'engagement bénévole : En remplacement des séances d'analyse de pratique, une réflexion a été menée avec les bénévoles sur leur engagement. Pour clore ce travail, une **soirée « À la rencontre de l'autre »** a été organisée. Elle s'est articulée autour :

- D'une première partie avec le *Jeu de l'Albatros*.
- D'un repas partagé pour conclure l'événement.

Café des Droits

Les consommations de la maison, En toute Laïcité, Savoir ce que l'on mange

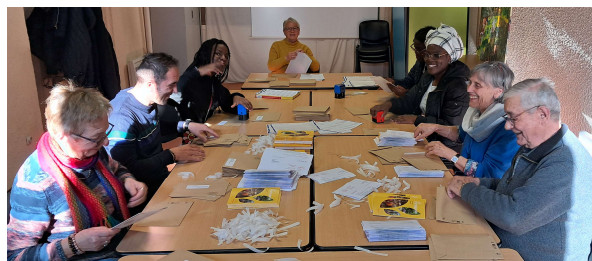


18 personnes différentes (13 femmes et 5 hommes) ont participé à ces soirées.
6 personnes sont de St Pierre, 3 de St Jean, 1 de Cruet et 2 de Fréterive, 4 de Cœur de Savoie et 1 d'ailleurs en Savoie.

Origami



6 ateliers d'envoi de courriers
38 bénévoles
114 heures d'ateliers
4267 enveloppes affranchies ...



Relais Petite Enfance

Accueil individuel

des parents, assistantes maternelles, gardes à domicile, candidates à l'agrément

Les RPE en Coeur de Savoie sont « Porte d'entrée unique de renseignements vers les modes d'accueil collectif et individuel » depuis 2023.

76 permanences

58 à St Pierre d'Albigny (la Combe Noire)
10 à Cruet (Espace Mont Charvet)
8 à St Jean de la Porte (Mairie)

145 contacts
en permanence

93 contacts
hors permanence

120 personnes
238 contacts

6 candidates
à l'agrément
7 contacts

4 gardes
à domicile
4 contacts

87 parents
dont 14 hors secteur
164 contacts

23 assistantes
maternelles
dont 1 hors secteur
63 contacts

23% sur rendez-vous / 4% sans rendez-vous
56% par téléphone / 17% par mail



Ateliers d'éveil

pour les enfants accompagnés de leur assistante maternelle, garde à domicile ou parent

42 rencontres
32 à St Pierre d'Albigny
9 à Cruet
1 à St Jean de la Porte

34 enfants
12 assistantes maternelles
11 régulières / 1 ponctuelle
1 garde à domicile ponctuelle

19 participants
en moyenne
13 enfants / 6 pros



5 à la bibliothèque
St Pierre

8 en partenariat
Cette année exceptionnellement,
pas de possibilité avec l'EHPAD.



3 à la halte-garderie



Animation Premières Pages

Venue de la halte-garderie





Bacs sensoriels



11 activités à La Treille



avec Paola « Les p'tits confettis »



avec « Les Fées Noumènes »



Activité « Laine »





11 activités
à la Combe Noire
sur inscription



9 activités à CRUET



Espace Mont Charvet-Salle de musique



Lac de Carouge

3 sorties



Balade gourmande



Circuit confort à St Jean de la Porte



Semaine du Goût



Appui à la vie associative

Prêt de salles



Nb d'heures	janv	févr	mars	avr	mai	juin	juil	août	sept	oct	nov	déc	Total Salle Curial
Prêt associations	10,0		13,5	13,5	13,5	17,5							
	0	8,00	0	0	0	0			4,00	12,00	8,00	6,00	106,00
Réunion partenaires			10,5		16,0	15,5							
	4,00	2,50	0		0	0			7,00	2,00			57,50
Total général Salle Curial	14,0	10,5	24,0	13,5	29,5	33,0			11,0				
	0	0	0	0	0	0	0,00	0,00	0	14,00	8,00	6,00	163,50
Total Permanence PELICAN (PR CAF)	12	20	16	8	0	12	10	5	13	15	9	13	133
Total Permanence POINT ECOUTE													19

Les prêts de salles totalisent 267 heures, au siège (Salle Curial et ex-PR CAF) et à la Combe Noire.



Prêt de matériel

Matériel prêté	Grilles d'exposition	Ecran Mobile	Vidéo projecteur	Sono et micro	Ensemble de tentes + accessoires	Chaises	Labyrinthe à balles	Joëlette
Fibr'Ethik	1	1	2	1				
Yoga Détente			1					
Cruet Nature et Patrimoine (+60ans)		2	2					
Restos du cœur			1					
Le Grand Raid 73	1		2					
Marocaf Cruet		1	1					
Rouge Citron		1	1					
Les S'LO VIONS (+60ans)		1	2					
ADMR (+60ans)		1	1					
Autrefois Saint Pierre (+60ans)	1							
Parcourir et découvrir				1				
Sou des écoles SPA			1					
Comité de jumelage (+60ans)			1	1				
Handball club				1				
Les Strad		1	1					
Cruet Running Club		1	1					
Gymnastique Volontaire			1					
ComCom Cœur de Savoie							1	
Amicale Pédestre Arclusaz								6
Total	3	9	18	4			1	6

En 2025, 18 associations et 1 collectivité ont utilisé du matériel (16 en 2024) pour 41 prêts (49 en 2024).

Le prêt de la Joëlette avec l'Amicale Pédestre de l'Arclusaz : 6 sorties en 2025



↳ Forum des associations :

SPA : un stand animé par Angélique (Chargée d'accueil) et Marie (Référente Famille et BV)

Cruet : une administratrice qui anime notre stand.

↳ Appui technique aux associations et dynamique entre associations :

Appui technique :

Yoga Détente et Les Jardins de St Pierre ont leur siège à La Partageraie (gestion des courriers via une banette et du passage).

Accueil des cours de l'association de St Jean de la Porte, English for Traveling, le lundi de 17h30 à 19h30

Accompagnement statutaire/organisation : 6 associations dont 2 créations, 1 mise en relation avec PSA73 (fonction employeur). 4 ont leur siège sur nos communes, 2 en Cœur de Savoie.

Dynamique entre associations :

⇒ Des conventions avec : Terres Solidaires et le DIME St Réal

⇒ Le Comité d'Actions Culturelles : avec le Foyer du Col du Frêne, le DIME St Réal

⇒ Les Sons du Lac : des jeunes ont participé bénévolement à l'installation du site et à une soirée.

⇒ Le Comité de Jumelage à la suite du projet « Jeunes en Allemagne » : participation des jeunes à l'organisation du Loto



Autres actions de solidarités de proximité

- **Des demandes ponctuelles d'habitants pour :**

Faire des photocopies : 300 copies Noir/Blanc et couleur, 162 en 2024.

- **Valoriser les métiers de la vigne : un collectif de professionnels co-animé avec la MSA des Alpes du Nord**

- Dans la continuité du travail engagé en 2022, avec les services « Santé au travail » et « Social » de la MSA, nous avons poursuivi l'animation d'un groupe de professionnels de la vigne. Après les soirées de juin 2022 et 2023, où les professionnels puis les habitants ont fait part de leurs préoccupations quotidiennes, la réalité de leur travail en réalisant une carte d'empathie.

- Nous avons préparé avec leur concours une soirée de rencontres habitants/professionnels, pour croiser leurs regards : le 6 février 2025 – 5 professionnels et 10 habitants.



Enfance et Jeunesse

L'équipe pédagogique

Une équipe dynamique et engagée

- 4 CDI, 3 CDD, 10 animateurs en alternance/stagiaires, 2 bénévoles
- 10 stagiaires BAFA accompagnés, 24 animateurs différents sur les mercredis/vacances

« En 2025, notre équipe s'est renforcée avec l'arrivée de Charline et Rémy pour nous épaulés, et a accompagné de nombreux stagiaires dont 10 animateurs BAFA. Malgré les défis de recrutement (7 agents de restauration et d'entretien différents par exemple), nous avons maintenu une dynamique forte avec une grande diversité d'animateurs. »



Les temps forts 2025

Une année riche en projets

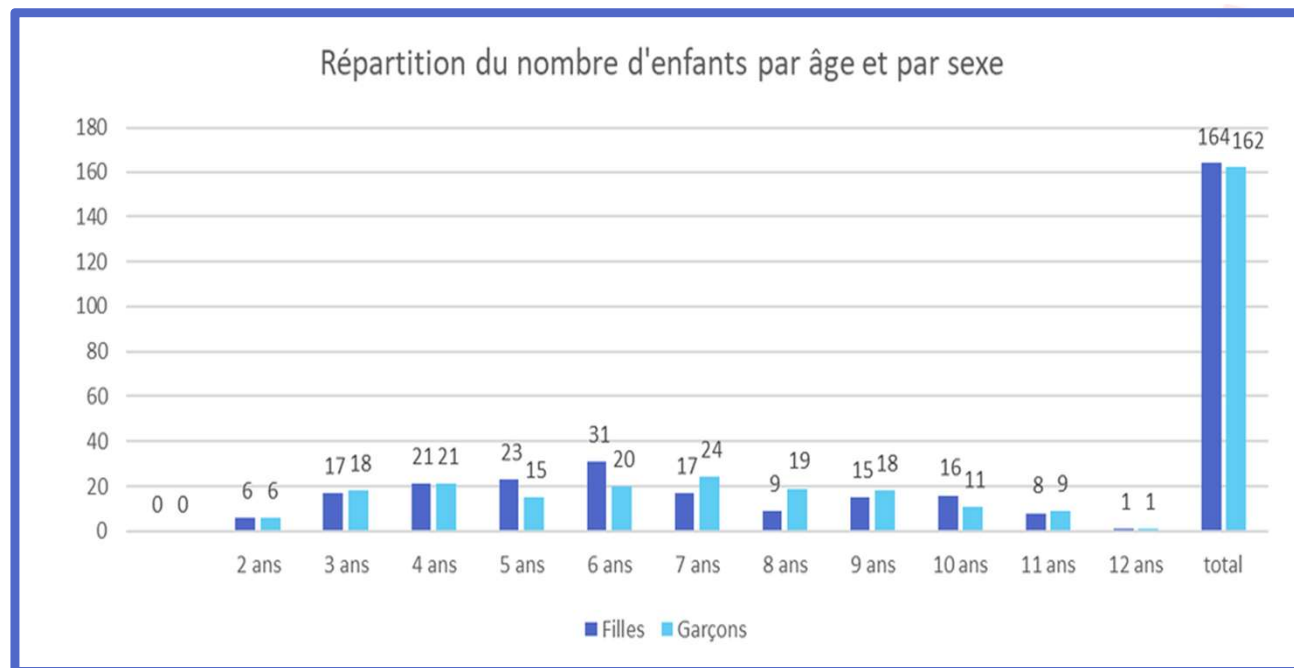
- *Projet CAC avec l'IME St Réal et l'hôpital: Fêtes nous rêver!*
- *Séjours et mini-camps jeunesse (Serre Ponçon, Aiguebelette...)*
- *Partenariat collège : forum des métiers, escape game, projet Allemagne*
- *Ateliers hebdomadaire arts plastiques et ses portes ouvertes*



Bilan Enfance 3-11 ans

Accueil de loisirs extrascolaire:

56 jours d'ouverture, 326 enfants accueillis



Chiffres clés :

- 56 jours d'ouverture
- 39% de 3/6 ans, 61% de 6/11 ans
- 31,5% des enfants ont un QF7



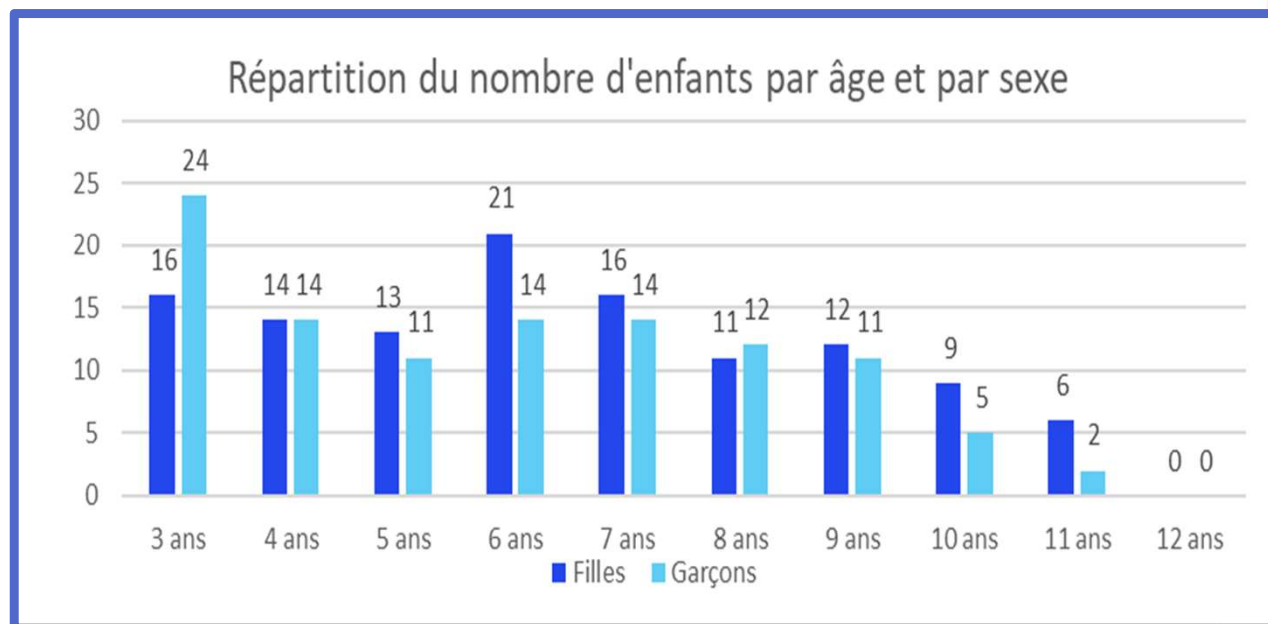
Accueil de loisirs extrascolaire: 26 290,70 Heures (25 642,5h en 2024)

Points forts :

- *Sorties diversifiées chaque semaine*
- *Ateliers cuisine réguliers*
- *Soirée présentation de l'été très appréciée*
- *Forte demande sur les 6/8 ans*



Accueil de loisirs Péri-scolaire: Le mercredi tout est permis!



Chiffres clés :

- 36 jours d'ouverture
- 75% de taux de remplissage en moyenne
- 63% des enfants de St Pierre d'Albigny



Accueil de loisirs Péri-scolaire: Le mercredi tout est permis!

Points forts :

- Réaménagement des espaces (salle de motricité, accueil parents)
- Fidélisation des animateurs CEE
- Partenariat avec le service péri-scolaire



« Les mercredis ont été repensés pour offrir un accueil plus adapté, avec des locaux réaménagés et une équipe stable. Malgré les défis logistiques, nous avons maintenu un taux de remplissage élevé. »

Temps forts à l'Enfance: Des projets fédérateurs ...

- *Projet « Fêtes-nous rêver » (stop motion, arts plastiques)*
- *Création de la chanson de l'été avec Jeff Tekeyan*
- *Carnaval de St Pierre d'Albigny*



« Les enfants ont pu s'exprimer à travers des projets artistiques variés, comme la création d'une chanson ou la participation au carnaval, qui ont renforcé la cohésion et la créativité. »

Bilan Jeunesse 11-25 ans

Partenariat collège:

Chiffres clés :

- 57 permanences, 115 heures
- 15 à 40 jeunes par permanence

Actions phares :

- Forum des métiers
- Animations des temps méridiens
- Ateliers CPS...
- Escape game numérique
- Projet Allemagne (21 janvier)
- Participation aux séances EVARS...



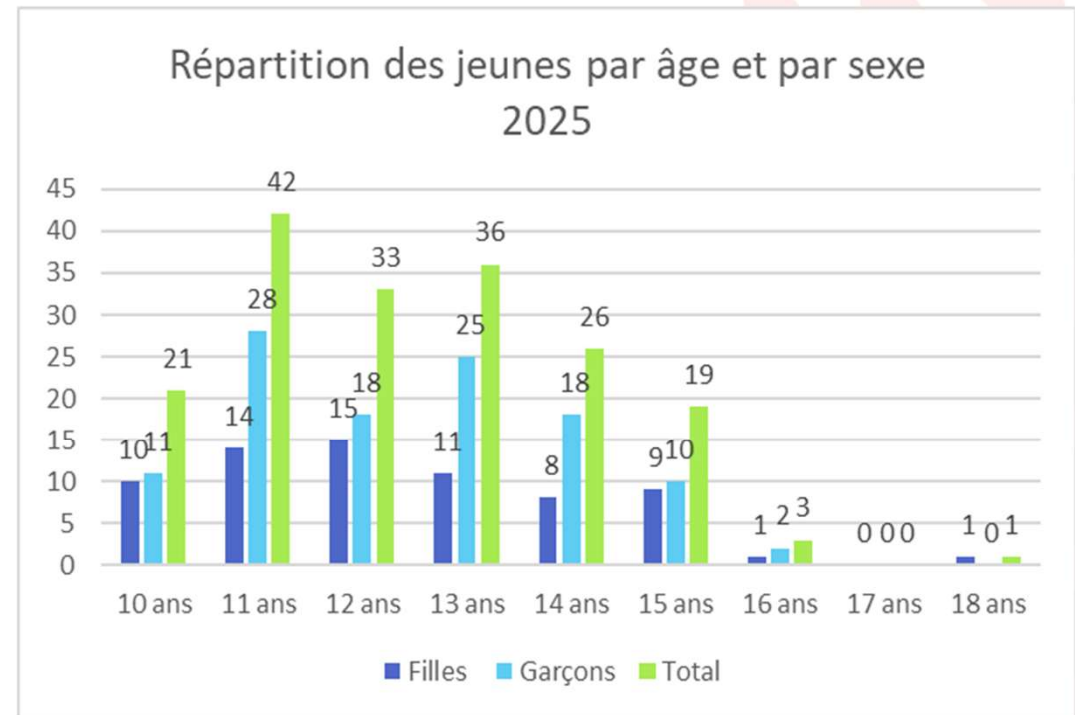
« Notre partenariat avec le collège reste toujours aussi varié et porteur, avec des actions comme le forum des métiers ou l'escape game, qui ont permis de toucher un large public et de répondre aux besoins des jeunes. »



Accueil de loisirs 11/17 ans et séjours:

Chiffres clés :

- 56 jours d'ouverture
- 62% de garçons, 11-14 ans majoritaires
- 4600 heures uniquement pour les Minis-Camp (dont 1920h pour le séjour Serre-Ponçon)



Accueil de loisirs 11/17 ans:



Points forts :

- *Mini-camps (igloo, refuge, vélo)*
- *Séjour Serre Ponçon (24 jeunes)*
- *Chantiers jeunes (7 communes partenaires)*



« Les séjours et mini-camps ont rencontré un franc succès, avec des listes d'attente importantes. Les chantiers jeunes ont également eu une grande demande. »



Point Cyber PIJ:

Un espace d'information et de convivialité

Points forts :

- Soirées débats et d'information (ex: droit du travail)
- Accompagnement scolaire et orientation: mobilisation bénévoles
- Projet « Promeneur du Net »

Chiffres clés :

- 91 permanences
- 280 passages

Enfance Jeunesse

Soirée Discussion
Droits du travail pour les mineurs

JOB

Travail - de 18 ans
Comment être payé ?

Travail - de 16 ans
Entretien jardin - baby-sitting - restauration - vente...

ARH

Intervenant Ressources humaines Pierre Yves Sadoux

QUE DIT LA LOI !

Pour les parents et les jeunes à partir de 14 ans
RDV 18h30 à La Partageraie
26 Rue Jacques Marret
Mardi 15 avril

Nous contactez :
Adrien 06 82 26 15 49
Email : jeunesse@lapartageraie.fr
Centre socioculturel La Partageraie

La Partageraie
CENTRE SOCIOCULTUREL

« Le PIJ reste un lieu central pour les jeunes, avec des soirées débats et un accompagnement personnalisé, malgré les défis liés à l'espace. »



Les ateliers hebdomadaires

Arts Plastiques:

Des ateliers créatifs et fédérateurs

Points forts :

- *Portes ouvertes en juin*
- *Ateliers arts plastiques complets*

Chiffres clés :

- *2 ateliers (6-10 ans et 10-16 ans)*
- *23 enfants/jeunes participants*



« Les ateliers arts plastiques ont confirmé leur succès, avec une forte demande pour les 6-10 ans. La porte ouverte de juin a permis de valoriser le travail des enfants. »



Commission Enfance Jeunesse

9 familles différentes et 3 bénévoles de la Partageraie ont participé aux commissions.

Aménagements testés :

- *Horaires différenciés pour les séjours*
- *QR code pour les inscriptions*
- *Inscription à la demi-journée*

Retours parents :

- *Satisfaction sur les horaires*
- *Demande de dates de séjours plus en amont*

« La commission a permis d'améliorer les inscriptions et de recueillir des retours constructifs, comme la demande de dates de séjours plus tôt dans l'année. »



L'Enfance/Jeunesse: en transversalité

Des événements fédérateurs

Quelques exemples de projets sur 2025.....

- *Carnaval avec la petite enfance*
- *JPE,*
- *Soirée répis,*
- *Soirées habitants*
- *Participation à la journée départementale de l'animation*



« Nous avons renforcé les liens des publics du territoire, en les associant à de nombreux événements communs comme le carnaval ou la JPE afin de les rassembler. »



Conclusion

2025 en 3 mots:

Dynamisme, Innovation, Cohésion

- *Séjour et mini camps*
- *Projet CAC "fêtes nous rêver"*
- *Initiation danse avec la Cie MIZAMBI*
- *Stage aérien avec Curriculo*
- *Carnaval dans St Pierre d'Albigny*
- *Création d'une chanson...*

« 2025 a été une année riche, marquée par l'innovation, la cohésion d'équipe et des projets pour connecter enfants, jeunes et familles. »

Une année de renouvellement

- *Agrément du projet social*
- *Convention territoriale globale*
- *PS jeune*
- *Label IJ*



« Ces renouvellements ont permis l'élaboration de bilan de nos actions et un regard transversal sur le territoire grâce à l'élaboration de diagnostic de territoire et de besoin des familles »

Points forts à souligner



- *Stabilité et professionnalisation de l'équipe*
- *Fidélisation des publics*
- *Diversité des projets*
- *Innovation et inclusion*

« Malgré les absences temporaires (congrés maternité, alternance), l'équipe a su s'adapter et se former et renforcer ainsi ses compétences et sa cohésion. »



MERCI !



2025.
LA
PARTAGERAIE
FIXE LE CAP !

Rapport Financier 2025



Compte de Résultat 2025

CPTES	LIBELLE	ANNEE 2025	ANNEE 2024	Variation 2024/2025	Variation 2024/2025 %
PRODUITS D'EXPLOITATION					
VENTES ET PRESTATIONS DE SERVICES		135 428,64 €	142 771,29 €	-7 342,64 €	-5,14%
706 100	Participation des usagers	122 179,86	123 850,29	- 1 670,42	-1,35%
706 110	Comité d entreprise	-	-	-	0%
706 130	CAF Bons vacances	-	517,50	- 517,50	-100,00%
706 140	ANCV / CESU / MSA Bons vacances	10 861,62	9 180,00	1 681,62	18,32%
708 810	Produits des activités PIJ	134,18	7 163,50	- 7 029,32	-98,13%
708 820	Produits des activités Annexes	132,98	40,00	92,98	232,45%
708 840	ANCV SENIORS	2 120,00	2 020,00	100,00	4,95%
SUBVENTIONS D'EXPLOITATION		765 902,80 €	724 412,23 €	41 490,58 €	5,73%
741 000 Etat		-	-	-	
741 101	Subvention Etat,	12 557,13	7 000,00	5 557,13	79,39%
741 102	Fonjep	26 637,00	27 186,50	- 549,50	-2,02%
741 104	Etat, BOP 104 Atelier langage	5 000,00	5 000,00	-	0%
741xxx	Etat, Bop 163	-	2 500,00	- 2 500,00	-100,00%
741 103	Etat, Colo apprenantes, Taxe apprentissage	7 040,00	17 491,83	- 10 451,83	-59,75%
743 000 Conseil Départemental					
741 201	Conseil départemental/CTJ Volet 3 deplvt loca	19 500,00	23 500,00	- 4 000,00	-17,02%
741 202	Conseil départemental/ CAC	4 500,00	4 500,00	-	0%
741 204	Conseil départemental/ FESTIFILM	4 000,00	-	4 000,00	100,00%
741 203	CD 73/ conférence des financeurs/AAP1 Axe1	18 013,00	25 000,00	- 6 987,00	-27,95%
741xxx	CD 73/ conférence des financeurs/AAP1 Axe2	-	-	-	0%
741xxx	CD 73/ conférence des financeurs/AAP1 Axe3	-	-	-	0%
741xxx	CD 73/ conférence des financeurs/AAP1 Axe4	-	-	-	0%
741 204	CD 73/ AAP RESPIRATION	1 405,00	2 625,00	- 1 220,00	-46,48%
7 413 Communauté des communes					
741 301	Subvention CCCdS Anim locale	47 500,00	46 000,00	1 500,00	3,26%
741 302	Subvention CCCdS 0/25ans	187 000,00	208 491,63	- 21 491,63	100,00%
741 304	Reversement Bonus CTG	40 309,16	40 157,00	152,16	0,38%
741 305	Reversement CTJ volet jeunesse 1 et2	15 750,00	15 750,00	-	0%
741 303	Enveloppe Complt	69 620,00	-	69 620,00	#DIV/0!
7 414 Caisse Allocation Familiale					
741 401	CAF Prestation Centre Social	82 646,08	80 764,37	1 881,71	2,33%
741 402	CAF Prestation Collective Famille	27 650,11	27 020,46	629,65	2,33%
741 403	CAF Prestation Animation Vie sociale	19 460,00	15 900,00	3 560,00	22,39%
741 404	CAF Prestation service RPE	30 314,54	28 945,41	1 369,13	4,73%
741 405	CAF Prest. Passage B.A.S.	7 449,13	7 704,54	- 255,41	-3,32%
741 406	CAF Prestation Alsh Extrascolaire 3/11ans	35 127,02	34 855,98	271,04	0,78%
741 407	CAF Prestation Alsh Accueil Jeune 12/17ans	13 167,60	11 747,25	1 420,35	12,09%
741 408	CAF Prestation Alsh péri scolaire	27 325,36	22 460,41	4 864,95	21,66%
741 410	CAF Sortie Famille	2 666,51	1 362,00	1 304,51	95,78%
741 409	CAF PS Jeunes	22 178,50	23 566,45	- 1 387,95	-5,89%
7 415 Mutualité Sociale Agricole					
741	M.S.A. Prestation Service ALSH	-	-	-	0%
741	M.S.A. Prestation Service RPE	-	-	-	0%
741 502	M.S.A. Projet centre social	7 500,00	7 500,00	-	0%
741 501	M.S.A. Grandir en milieu rural	5 742,00	-	5 742,00	100,00%
7 416 Collectif					
741 601	REAAP	5 800,00	5 035,00	765,00	15,19%
741 603	MDPH	1 237,00	354,00	883,00	249,44%
741 602	PANIERS SOLIDAIRES	12 891,00	12 550,00	341,00	2,72%
741 701 Carsat, Bien Vieillir		2 050,00	12 050,00	- 10 000,00	-82,99%
7 418 Communes du canton					
741 801	Cruet Subv. Exceptlle	400,00	400,00	-	0%
741 802	St Jean Subv. Exceptlle	800,00	-	800,00	100,00%
741 803	St Pierre Subv. Exceptlle	1 200,00	400,00	800,00	200,00%
741 804	Freterive Subv. Exceptlle	1 200,00	400,00	800,00	200,00%
747 Quote-part des subventions d'invest.					
747 000	Quote-part des subventions d'invest.	266,67	-	266,67	100,00%
748400 OFAJ		-	6 194,40	- 6 194,40	-100,00%
AUTRES PRODUITS DE GESTION COUR.		17 894,43 €	4 467,01 €	13 427,42 €	300,59%
754 110	Dons et libéralités reçus	49,25	-	49,25 €	100,00%
756 000	Adhésion CSC	2 233,00	1 966,00	267,00 €	13,58%
758 000	Produits divers de gestion	10,73	1 428,51	-1 417,78 €	-99,25%
758 200	Prise en charge Uniformation	2 110,71	1 072,50	1 038,21 €	96,80%
758 300	Autres produits regul. Diverses	13 490,74	-	13 490,74 €	100,00%
REPRISES SUR PROVISION		26 676,36 €	35 945,34 €	-9 268,98 €	-25,79%
781 500	Reprise sur prov. Pour charges expl.	4 301,53	2 559,34	1 742,20	68,07%
789 400	Report des ressources non utilisées s/ subv.	22 374,83	33 386,00	- 11 011,17	-32,98%
TRANSFERT DE CHARGES		0,00 €	0,00 €	0,00 €	-
791 200	Autres transferts de charges	-	-	-	-
TOTAL PRODUITS D'EXPLOITATION		945 902,23 €	907 595,86 €	38 306,38 €	4,22%

Compte de Résultat 2025

CPTES	LIBELLE	ANNEE 2025	ANNEE 2024	Variation 2024/2025	Variation 2024/2025 %
CHARGES D'EXPLOITATION					-
ACHATS		37 956,32 €	48 134,71 €	-10 178,39 €	-21,15%
605 100	Petit matériel	2 993,19	3 634,65	- 641,46	-17,65%
606 110	Electricité	11 085,39	12 467,08	- 1 381,69	-11,08%
606 130	Carburant	1 689,39	2 642,18	- 952,79	-36,06%
606 170	Eau	418,36	443,09	- 24,73	-5,58%
606 300	Fournitures d'entretien	569,76	741,14	- 171,38	-23,12%
606 310	Fournitures pédagogiques	3 304,76	2 848,77	455,99	16,01%
606 320	Petit équipement	429,89	2 511,10	- 2 081,21	-82,88%
606 420	Fournitures de bureau	2 056,77	3 598,41	- 1 541,64	-42,84%
606 810	Alimentation liée à l'activité	12 449,33	16 911,97	- 4 462,64	-26,39%
606 820	Pharmacie	437,72	81,17	356,55	439,26%
606 830	Autres mat. et fourn. liés à l'activité	2 521,76	2 125,75	396,01	18,63%
606 840	Autres mat. et fourn. liées à la vie assoc.	-	129,40	- 129,40	-100,00%
SERVICES EXTERIEURS		45 277,66 €	61 833,98 €	-16 556,32 €	-26,78%
613 210	Location immobilière Siège	4 928,44	4 970,00	- 41,56	-0,84%
613 220	Location immobilière PIJ	4 797,72	4 593,48	204,24	4,45%
613 500	Autres Locations	13 144,87	15 341,00	- 2 196,13	-14,32%
614 000	Charges locatives et de coprop.	1 522,21	1 229,99	292,22	23,76%
615 200	Entretien et réparations s/ biens immob	1 441,00	135,00	1 306,00	967,41%
615 500	Entretien et réparations s/ biens mob	572,23	264,12	308,11	116,66%
615 630	Maintenance	11 737,56	12 494,30	- 756,74	-6,06%
616 100	Assurance multirisque	6 144,73	7 190,19	- 1 045,46	-14,54%
617 000	Etudes et Recherches	-	14 650,00	- 14 650,00	-100,00%
618 300	Documentation technique	908,90	965,90	- 57,00	-5,90%
618 500	Frais colloque séminaire conférence	-	-	-	0%
618 600	Formation des bénévoles	80,00	-	80,00	0%
AUTRES SERVICES EXTERIEURS		218 344,42 €	224 281,04 €	-5 936,62 €	-2,65%
621 000	Prestations d'activité	70 203,26	59 009,59	11 193,67	18,97%
621 002	Prestation d'alimentation	22 585,54	28 313,60	- 5 728,06	-20,23%
622 610	Honoraires Avizeo	6 530,00	6 551,20	- 21,20	-0,32%
622 640	Autres Honoraires	3 754,90	3 760,00	- 5,10	-0,14%
622 650	Honoraires P.S.A.	3 471,98	3 150,00	321,98	10,22%
622 800	Commission s/ANCV CESU	190,02	318,96	- 128,94	-40,43%
623 600	Plaquettes	5 934,80	3 822,00	2 112,80	55,28%
624 810	Transport d'activité	18 874,46	18 890,05	- 15,59	-0,08%
625 110	Déplacements du Personnel	4 428,49	8 828,37	- 4 399,88	-49,84%
625 120	Déplacements des bénévoles	-	68,04	- 68,04	-100,00%
625 130	Déplacement des intervenants extérieurs	923,40	1 499,20	- 575,80	-38,41%
625 600	Missions	6 058,32	2 962,18	3 096,14	104,52%
625 700	Réception	2 540,31	2 323,52	216,79	9,33%
625 800	Frais fonctionnement Instances associatives	2 967,45	1 666,75	1 300,70	78,04%
626 100	Affranchissements	3 841,51	3 400,81	440,70	12,96%
626 300	Téléphone	6 463,04	6 442,54	20,50	0,32%
626 700	Liaisons inform. et spécialisées	7 414,32	5 271,09	2 143,23	40,66%
627 000	Services bancaires et assimilés	2 257,77	1 972,02	285,75	14,49%
628 100	Cotisation liée à la vie statutaire	6 514,77	7 006,49	- 491,72	-7,02%
628 200	Activités	38 516,03	55 654,73	- 17 138,70	-30,79%
628 300	Frais divers liés à l'activité	-	-	-	0%
628 500	Frais C.A., Bureau et A.G.	-	-	-	0%
628 600	Frais formation réglés à des tiers	4 874,05	3 369,90	1 504,15	44,63%
IMPOTS TAXES ET ASSIMILES		18 893,11 €	16 189,15 €	2 703,96 €	16,70%
633 100	Taxes s/ les salaires	9 964,01	8 188,50	1 775,51	21,68%
633 300	Formation continue	8 745,32	8 000,65	744,67	9,31%
635 410	Droit SACEM	183,78	-	183,78	0%
CHARGES DE PERSONNEL		556 635,21 €	529 982,11 €	26 653,10 €	5,03%
641 100	Salaires bruts	424 596,44	394 645,92	29 950,52	7,59%
641 200	Congés payés	1 720,69	8 157,35	- 6 436,66	-78,91%
641 400	Indemnités divers	-	-	-	0%
641 900	Indemn journaliere Ass Maladie+ MUTEX	5 347,97	-	5 347,97	0%
645 000	Autres charges Patronales s/ salaires	-	1 640,00	- 1 640,00	-100,00%
645 100	Cotisation Patronales URSSAF	75 448,67	67 752,95	7 695,73	11,36%
645 200	Charges patronales s/ congés payés	673,63	3 764,17	- 3 090,54	-82,10%
645 310	Cotisations Patronales Retraite ARCCO (Méd)	23 985,22	22 274,59	1 710,63	7,68%
645 311	Cotisations Patronales Prevoyance (SNM)	6 734,25	5 766,55	967,69	16,78%
645 400	Cotisations Patronales ASSEDIC	15 294,81	14 180,62	1 114,19	7,86%
645 820	Mutuelle	7 825,00	6 468,21	1 356,79	20,98%
647 200	Comité Economique et Social	4 192,48	3 945,75	246,74	6,25%
647 500	Médecine du travail	1 511,98	1 386,00	125,99	9,09%
AUTRES CHARGES DE GESTION COUR.		569,12 €	1 140,10 €	-570,98 €	-50,08%
654 000	Pertes s/ créances irrécouvrables	501,50	1 123,84	- 622,34	-55,38%
658 000	Charges diverses de gestion	67,62	16,26	51,36	315,87%
DOTATIONS AUX AMORT. PROV. ET ENGAG.		50 913,32 €	31 917,02 €	18 996,30 €	59,52%
681 100	Dotations aux amortissements	5 287,90	5 552,19	- 264,29	-4,76%
681 500	Dotat. aux provisions pour risque et charges d	1 137,05	725,00	412,05	56,83%
681 510	Provision pour départ à la retraite ou licenciem	4 998,00	3 265,00	1 733,00	53,08%
689 400	Engagement à réaliser	39 490,37	22 374,83	17 115,54	76,49%
TOTAL CHARGES D'EXPLOITATION		928 589,17 €	913 478,10 €	15 111,05 €	1,65%
RESULTAT D'EXPLOITATION		17 313,08 €	-5 882,23 €	23 195,33 €	-394,33%

Compte de Résultat 2025

CPTES	LIBELLE	ANNEE 2025	ANNEE 2024	Variation 2024/2025	Variation 2024/2025 %
PRODUITS FINANCIERS					
768 100	Intérêts financiers	6 685,12	11 059,85	- 4 374,73	-39,56%
TOTAL PRODUITS FINANCIERS		6 685,12	11 059,85	- 4 374,73	-39,56%
CHARGES FINANCIERES					
661 000	Charges d'Intérêt, Escomptes, autres charges	-	-	-	-
TOTAL CHARGES FINANCIERES		0,00 €	0,00 €	0,00 €	-
RESULTAT FINANCIER		6 685,12 €	11 059,85 €	-4 374,73 €	-39,56%

CPTES	LIBELLE	ANNEE 2025	ANNEE 2024	Variation 2024/2025	Variation 2024/2025 %
PRODUITS D'EXCEPTIONNELS					
PRODUITS EXCEPTIONNELS					
771 300	Dons et libéralités reçus	-	434,00	- 434,00	-
771 800	Produit exceptionnelle de gestion	-	6 831,13	- 6 831,13	-
777 000	Quote part sub. Inv. Affectée au cpte de résultat	-	25,16	- 25,16	-
TOTAL PRODUITS EXCEPTIONNELS		0,00 €	7 290,29 €	-7 290,29 €	-
CHARGES EXCEPTIONNELLES					
CHARGES EXCEPTIONNELLES					
671 800	Autres Charges exceptionnelles	-	5 395,36	- 5 395,36	-
TOTAL CHARGES EXCEPTIONNELLES		0,00 €	5 395,36 €	-5 395,36 €	-
RESULTAT D'EXCEPTIONNEL		0,00 €	1 894,93 €	-1 894,93 €	-

RESULTAT SIMPLIFIE 2025

	ANNEE 2025	ANNEE 2024	Variation 2024/2025	Variation 2024/2025 %
PRODUITS				
PRODUITS D'EXPLOITATION	945 902,25 €	907 595,86 €	38 306,38 €	4,22%
PRODUITS FINANCIERS	6 685,12 €	11 059,85 €	-4 374,73 €	-39,56%
PRODUITS EXCEPTIONNELS	0,00 €	7 290,29 €	-7 290,29 €	-
TOTAL PRODUITS	952 587,37 €	925 946,00 €	26 641,36 €	2,88%
CONTRIBUTIONS VOLONTAIRES	75 122,60	87 289,16	- 12 166,56	-13,94%
870 100 Bénévolat	50 308,81	48 852,94	1 455,87	2,98%
870 200 Mise à disposition de locaux	17 371,61	15 585,93	1 785,68	11,46%
870 300 Mise à disposition de personnel	7 442,18	22 850,29	- 15 408,11	-67,43%
TOTAL GENERAL	1 027 709,97 €	1 013 235,15 €	14 474,80 €	1,43%

	ANNEE 2025	ANNEE 2024	Variation 2024/2025	Variation 2024/2025 %
CHARGES				
CHARGES D'EXPLOITATION	928 589,17 €	913 478,10 €	15 111,05 €	1,65%
CHARGES FINANCIERS	0,00 €	0,00 €	0,00 €	-
CHARGES EXCEPTIONNELS	0,00 €	5 395,36 €	-5 395,36 €	-
Impot société	1 183,00	2 007,00	- 824,00	-41,06%
TOTAL CHARGES	929 772,17 €	920 880,46 €	8 891,69 €	0,97%
CHARGES CONTRIBUTIONS VOLONTAIRES	75 122,60	87 289,16	- 12 166,56	-13,94%
860 100 Bénévolat	50 308,81	48 852,94	1 455,87	2,98%
860 200 Mise à disposition de locaux	17 371,61	15 585,93	1 785,68	11,46%
860 300 Mise à disposition de personnel	7 442,18	22 850,29	- 15 408,11	-67,43%
TOTAL GENERAL	1 004 894,77 €	1 008 169,62 €	-3 274,87 €	-0,32%

RESULTAT NET COMPTABLE	22 815,20 €	5 065,55 €	17 749,67 €	350,40%
-------------------------------	--------------------	-------------------	--------------------	----------------

SYNTHESE 2025

	ANNEE 2025	ANNEE 2024	Variation 2024/2025	Variation 2024/2025 %
RESULTAT D'EXPLOITATION	17 313,08 €	-5 882,23 €	23 195,33 €	-394,33%
RESULTAT FINANCIER	6 685,12 €	11 059,85 €	-4 374,73 €	-39,56%
RESULTAT D'EXCEPTIONNEL	0,00 €	1 894,93 €	-1 894,93 €	-
Impot société	- 1 183,00	- 2 007,00	824,00	-41,06%
RESULTAT NET COMPTABLE	22 815,20 €	5 065,55 €	17 749,67 €	350,40%

Compte de Résultat 2025

Des événements forts en 2025, une année :

❖ De renouvellements et de validations :

⇒ Pour le projet de bâtiment « multi-services » :

- la finalisation du Programme entre juillet/septembre avec un cadrage financier,
- le vote du 25 septembre par la CC de Cœur de Savoie : la délégation de Maîtrise d’Ouvrage à la SPLS, la constitution de la commission « jury concours » et l’engagement de se porter acquéreur du foncier.
- Le Concours de maîtrise d’œuvre a été lancé en février 2026.

⇒ en novembre de notre labellisation Structure Information Jeunesse par l’Etat (DRAJES) pour 2026/2031

⇒ en novembre du FONJEP par la DSDEN73 sur le poste de Direction pour 2026/2028

⇒ en décembre par la CAF 73 de notre nouveau projet « centre social » pour 2026/2029 et de notre Convention d’objectifs et de moyens avec la CC de Cœur de Savoie sur la même durée.

⇒ en décembre de la Convention Territoriale Globale entre la CC de Cœur de Savoie et la CAF73 pour 2026/2030, elle permet le renouvellement de nos conventions de Prestation de Service avec la CAF73 (LAEP, RPE, ALSH extrasco/périsco/accueil ados, Jeunesse incluant les anciens Bonus CTG)

Le travail d’évaluation et de définition des nouveaux projets a été importants tout au long de l’année.

❖ D’intégration des modifications du Plan Comptable Général :

Les modifications sont applicables au 01 janvier 2025 et portent sur :

- La suppression de numéro de comptes et la création de nouveaux, ce qui est marquant pour nous : fin des produits exceptionnels qui deviennent des produits divers de gestion et de la quote part des subventions d’investissement qui intègre le compte d’exploitation.
- Les produits exceptionnels disparaissent et intègrent le résultat d’exploitation. La nouvelle règle précise la notion d’exceptionnel qui dorénavant porte sur la liquidation de l’entreprise ou d’une partie.

Cela a une incidence sur la lecture du Compte de résultat, nous avons mise à jour 2025 et aussi 2024 pour que le comparatif soit pertinent.

I. Le Résultat d’exploitation :

1. Au niveau des produits d’exploitation : +4.22% par rapport à 2024

Les faits marquants 2025 :

⇒ **14 dossiers de type « Appels à projets ou financement annuel » (18 en 2024)** liés à des projets d’animation ont permis de renforcer le fonctionnement en 2025 :

- « *« Respiration » (Jeunesse), « Conférence des Financeurs de la Prévention de la Perte d’Autonomie » (Bien Vieillir), « Fête nous rêver » dans le cadre du CAC ; avec le CD73 et la MDPH*
- « *Animation Vie Sociale» (Accès aux droits, Alimentation et Paniers Solidaires, Départ en vacances en famille, Economie Circulaire), « REAAP » (2 projets : Sommeil et Burn out parental) avec la CAF 73*

- les « Ateliers Socio-linguistiques », les « Vacances Apprenantes » avec l'Etat
- Grandir en milieu rural avec la MSA (Augmentation capacité des mini-camps, séjour et activités jeunesse + Festifilm)
- Séjour Seniors avec la CARSAT
- Festifilm 7^{ème} édition avec le CD73 et la CC de Cœur de Savoie

pour un montant total de **93 138.00€** (12.16% des subventions et 9.50% des produits d'exploitation) (en 2024 : 110 674.40€ pour 15.21% des subventions et 11,95% des produits d'exploitation).

RAPPEL : le reste des produits est composé de participation des familles et d'autres financements contractuels pluriannuels qu'il faut évaluer et justifier également annuellement.

⇒ La décision de **la CC de Cœur de Savoie** en décembre d'un versement d'une enveloppe complémentaire de 69 620.00€

⇒ La mise à jour annuelle du **barème des PS CAF** (environ +1.5%)

⇒ **Une fréquentation de l'ALSH 3/17 ans à la hausse** (périsco et jeunesse) qui augmente la PS CAF et la participation des familles

⇒ 2 contrats d'apprentissage en année pleine

A. Ventes et prestation de services : une baisse de -5.14% entre 2024 et 2025 :

- Un maintien des participations des familles malgré l'absence du Séjour Allemagne et la fin des ateliers (cirque, théâtre et numérique) en 2025. Baisse sorties familles, hausse séjour seniors. Hausse de fréquentation pour l'ALSH périsco et la jeunesse + impact de l'alignement complet du tarif CC pour la première année.
- ANCV/CESU/Bons vacances MSA : à la hausse avec le financement du séjour famille via l'ANCV/Fédération des Centres Sociaux
- Produit des activités annexes : pas de séjour Allemagne en 2025.
- Création d'un compte ANCV Seniors : il valorise la prise en charge directe de l'ANCV

B. Les Subventions : une hausse de 5.73% (sans enveloppe complémentaire CC -3.88%)

Etat : aide à l'emploi pour 2 contrats d'apprentissages. 4 FONJEP en année pleine (le Fonjep jeunes terminé au 15/10/2025). Le BOP104 (pour les Ateliers Langages) est maintenu, les vacances apprenantes (séjour et mini-camps été).

Département : le Contrat Territorial Jeunesse Volet « Développement Local » + « Fêtes nous rêver » avec le CAC + la Conférence des Financeurs de la Prévention de la Perte d'Autonomie (CFPPA) + l'AAP Respiration (Animations Jeunesse Été) + Festifilm

CC de CS : Les montants prévus dans la convention + la reprise des produits constatés d'avance au titre de 2024 (CEJ 2021 versé en 2023 et part de l'enveloppe annuel EJ 2023) pour 34 040.00€ + les reversements CTG/CAF (chargé de coopération et séjour été jeunes) + le reversement CTJ du CD 73 + une enveloppe complémentaire pour 69 020.00€

CAF : les Prestations de Service mises à jour avec l'évolution 2025 et les bonus CTG. Impact fort à l'ALSH (périsco/extrasco) de l'accueil d'enfants à besoins spécifiques avec une hausse importante des heures réalisées (de 300 à 1000 heures environ) le bonus perçu est plus élevé + nouvelle option à l'heure réalisée.

MSA : Convention Centre Social + AAP Grandir en Milieu Rural

REAAP : 2 projets, Répit parental dont le groupe d'analyse parental + Sommeil

Paniers Solidaires : reversé par la Fédé des CS (financements de CAF/CD73/MSA/Etat) inclue le coût des denrées et une enveloppe coordination.

CARSAT : en baisse avec la fin du financement de 5 ans avec l'Union Régionale des Centres Sociaux – Maintien du séjour seniors.

Communes : les chantiers jeunes pour St Pierre, Cruet et Fréterive – le Festifilm pour St Pierre, Fréterive et St Jean

OFAJ : pas de séjour Allemagne

C. Autres produits de gestion courante : en hausse de 300.59%

Les produits exceptionnels sont dorénavant intégrés en 75 (réduction de la possibilité d'inscrire en compte 77).

Les adhésions sont en hausse.

Produits divers : carte intermarché, pas d'incidents avec remboursement MAIF

Uniformation : financement des formations (plus de formations en 2025 qu'en 2024 notamment MOC pour renouvellement projet).

Autres produits régul. Diverses : **nouveau compte**, les anciens produits exceptionnels sont maintenant ici, avec les régularisations annuelles des PS Caf (voir aussi en charges).

D. Reprise sur provision : une baisse de -25.79%

Provision Marie réintégrée 3 576.53€ (un rattrapage palier 5 CC pour l'année 2024 versé en 2025 en charges) + reprise de provision « clients douteux » pour 725.00€ qui ont finalement réglé + les fonds dédiés de 2024.

2. Au niveau des charges d'exploitation : +1.65% par rapport à 2024

Les faits marquants 2025 :

⇒ **Le renouvellement du projet** : appui AGATE, comité de pilotage, réunions habitants

⇒ **Au niveau des charges de personnel** :

- ✓ Une équipe année pleine
- ✓ Un congé maternité avec remplacement
- ✓ L'arrêt de travail de Mélanie (Référente Enfance) à partir du 5 septembre puis en ½ temps thérapeutique à partir du 12 novembre
- ✓ 2 contrats d'apprentissage en année pleine à l'ALSH 3/11 ans qui pallient des CEE.
- ✓ La mise en œuvre de la nouvelle grille conventionnelle de salaires (Convention Collective des Acteurs du Lien Social et Familial – ALISFA) a eu encore des impacts en 2025 (mise à jour du palier 4 pour le poste Référent Famille) et 3 salariés concernés par les points de l'acquisition de compétences

⇒ **Les animations** : plus de fréquentation à l'ALSH 3/17 ans, hausse forte des animations jeunesse hors ALSH, le projet « A la rencontre de l'autre », 1 sortie famille en plus, le Festifilm, maintien pour le reste

⇒ **Au niveau logistique** : une maîtrise de la consommation d'électricité, des investissements : achat de tables pour le siège et l'ALSH, installation d'une cloison au siège (compta/directeur), installation d'une baie de brassage (liaison informatique) au siège, mise en ligne du site internet.

A. Les achats : Une baisse de -21.15% (-10K€) par rapport à 2024

Elle provient plutôt de : pas de Séjour Allemagne en 2025 (Alimentation), fournitures de bureau (baisse car commande fin 2024), achat des mobiles en 2024 (petit matériel)

Finalement, l'électricité diminue après le pic de 2023/2024, à voir ensuite.

Electricité :

Evolution Electricité	2022	2023	2024	2025
Siège (source Mairie SPA)	4 840.00	8 108.20	9 651.04	8 553.02
Combe Noire	238.43	431.53	305.70	302.04
Passage de Stetten (PIJ Espace Jeunes)	2 291.09	3 831.09	2 510.34	2 230.33

B. Services Extérieurs : -26.78% par rapport à 2024.

Nous constatons une baisse notamment :

⇒ Les autres locations (minibus) : les prêts de 2 minibus par le Hockey Club d'Albertville permet de réduire la location.

⇒ Etude et recherche : en 2024 AGATE, CEZAME et AMETIS – cette année l'accompagnement d'E Gallice et d'AGATE sont en 621

C. Autres Services Extérieurs : une baisse de- 2.65% par rapport à 2024.

Prestation : en hausse avec l'appui d'AGATE pour l'évaluation du projet et Ametis pour l'évaluation BV+le festifilm, la fin des ateliers cirque, théâtre et numérique.

Prestation Alimentation : en baisse, avec un suivi ajusté et une baisse du nombre de repas commandé (-579 repas enfants), impact des ½ journées, l'imputation de l'intégralité des repas des animateurs en mission.

Honoraires PSA/Autres honoraires : PSA pour les paie, ARH, Hexact, Avizeo

Plaquettes : en hausse avec les 2 soirées Partageraie 2030, le livret « Fête nous rêver » financé par la MDPH, la JPE, les 2 plaquettes semestrielles.

Déplacement du personnel : en baisse, avec 2 mises à disposition d'animateurs en 2024 dont nous prenons en charge des frais de dép + Nolwenn UC Direction à Grenoble

Mission : les repas des animateurs à l'ALSH 3/11 ans sont imputés intégralement en mission pour 4 570.00€ + les « paniers » pour les animateurs jeunesse lors des sorties journées (7.40€/jour, 883.00€ en 2025, pour 480€ en 2024).

Réception/frais de fonctionnement des instances associatives : en hausse avec le renouvellement du projet (copil+soirées habitants).

Affranchissements : envoi de courrier maîtrisé malgré une année de Festifilm.

Téléphone et Liaisons informatiques : nouveau forfait orange pour les mobiles en année pleine (réduit les couts des forfaits), fibre au PIJ et à la Combe Noire en année pleine + les licences Office 365 qui sont maintenant un abonnement mensuel pour chaque ordinateur en année pleine.

Services bancaires : hausse frais banque + augmentation du nombre de paiement en ligne.

Cotisation liée à la vie statutaire : baisse du fait de la Fédération des CS2S, calculée sur notre budget.

Formation : en baisse (les formations Accueil et Compta ont pesé en 2023), I-Noé pour 2 salariés + 2 BAFA + Analyse de la pratique RPE + Santé Mentale Jeunes

D. Impôts et taxes : une hausse de +16.70%

Impact de la hausse du montant de la masse salariale (pour rappel nous bénéficions d'une exonération de 20K€ de taxe sur les salaires depuis 2014 avec la loi Hamon).

E. Charges de personnel : une hausse de +5.03%

Nous avons pu fonctionner avec une année presque pleine à l'EJ soit 4 postes à temps plein, sauf lors du dernier trimestre avec l'arrêt de Mélanie Référente Enfance.

Les points d'acquisition de compétences pour 3 salariés.

Mise en place du palier 4 dans la nouvelle grille de rémunération ALISFA à partir de janvier (impact pour Référente Famille dont rattrapage de 2024 avec la recette en reprise de provision)

Une variation de congés importante à la suite de l'arrivée de Muriel et Mélanie en 2024.

Il apparaît en négatif le montant estimé des versements de la Sécurité Sociale en IJ et Mutex pour le Contrat de Prévoyance concernant les arrêts maladies de l'année (Référents Enfance -4991.25€ et Jeunesse -355.75€).

Le remplacement de Nolwenn pour son congé maternité par Charline Lajoux avec un temps de tuilage de 2 semaines en février.

L'embauche de Rémy Browne en appui à l'enfance dans le cadre de l'arrêt de Mélanie à partir du 18 novembre

Accueil à 0.8 ETP (avec un avenant de 0.10 ETP jusqu'en décembre).

2 contrats d'apprentissage (BPJEPS et CPJEPS), 4 jeunes concernés sur l'année (4 jeunes du territoire), ont permis d'enlever 2 animateurs CEE lors des mercredis et pour les vacances scolaires. L'écart du coût de poste est favorable pour les 2.

Les mini-camps, les séjours à l'enfance, jeunesse, famille et seniors qui font partir des permanents impliquent une indemnité compensatrice en heures payées (+15%) et en heures récupérées (+25%).

La régularisation des annualisations, les primes de fin d'année.

Une mutuelle en hausse : Muriel avec enfants en année pleine, Nolwenn en plus à partir de janvier et avec son enfant à partir d'avril et la prise en charge de 100% de l'option de base (décision annuelle du CA) + hausse annuelle du contrat

Le Comité Social et Economique : 1% de la masse salariale (conventionnel).

F. Autres charges : une baisse de -50.08%

Règlements non perçus au titre de 2024, une baisse avec un suivi précis et opiniâtre d'Angélique.

G. Dotations aux amortissements et provisions : une hausse de +59.52%

Amortissements :

Les nouveaux investissements impactent partiellement l'année. Fin d'amortissement ordis Direction en août et Comptable en novembre, le système de téléphonie (standard et lignes annexes) en avril.

Provisions :

Une provision pour risque pour un trop versé à 2 familles en départ autonome famille (528.50€) + 608.55€ de clients douteux (725.00€ en 2024).

Mise à jour de la provision retraite par le cabinet Hexact, en prenant en compte les nouveaux arrivées et les départs.

Les engagements à réaliser 2025 :

Ils sont en hausse par rapport à 2024.

Détail Engagements réalisés 2025 :

1 000,00	BOP 104 ASL / 1 SORTIE NON REALISEE + DECALAGE ANALY PRAT CAR ORGANISATION DU 14/11
13 132,60	FINANCEMENTS 0/25 ARRET MALADIE REF ENFANCE
9 091,00	SOLTEA 2024 NON UTILISE
2 500,00	DECALAGE ACTION BV MSA
700,00	ACF / MALRAUX NOMADE PREVU EN 2025 / FAIT EN 14-01-2026
1 000,00	ESTIMATION COLO APPRENANTES NON PREVUES
2 500,00	CAF / AXE 4 JE NE JETTE PAS
3 809,00	RETOUR CONGES MAT NL /TUILLAGE LAJOUX NON EFFECTUEE FINANCEMENT J
1 500,00	APPUI BV AMETIS NON REALISE CAR PAS DE PROJET CARSAT DEPOSE 2026
1 500,00	COMPL FINANCT M365 PREVUE EN 2025 REPORT EN 1ER SEANCE 15/012026
1 757,77	AMORTISS SITE INTERNET PREVU EN 2025 MAIS REEL PLUS TARDIF
1 000,00	SOUTIEN DEPART VACANCES FAMILLES ANCV

39 490,37

3. Résultat d'exploitation :

	Montant 2025	Montant 2024	Variation 2024/2025 (en%)
<i>Total Produits d'exploitation</i>	945 902.23€	907 595.86€	+4.22%
<i>Total Charges d'exploitation</i>	928 589.17€	913 478.10€	+2.24%
<i>Résultat d'exploitation</i>	17 313.08€	-5 882.23€	-303.41%
RAPPEL résultat exceptionnel base 2024	13 423.12		

II. Le résultat financier

1. Produits financiers : en baisse à -39.56%

Les taux d'intérêts de nos comptes d'épargne ont fortement baissé. La gestion fine de notre trésorerie permet d'optimiser les intérêts dans ce contexte.

2. Charges financières :

Pas de charges financières.

3. Résultat financier :

	Montant 2025	Montant 2024	Variation 2024/2025 (en%)
Total Produits Financiers	6 685.12€	11 059.85€	-39.56%
Total Charges financières	0	0	0
Résultat financier	6 685.12€	+11 059.85	-39.56%

III. Le résultat exceptionnel :

Nos produits exceptionnels sont réintégrés dans le résultat d'exploitation dans le compte 758 300.

Afin de bien lire l'impact de ce changement, voici ce que cela donnerait avec le Plan Comptable 2024.

1. Résultat exceptionnel :

	Montant 2025	Montant 2024	Montant 2023	Variation 2023/2024 (en%)
Total Produits Exceptionnels	13 490.74€	7 220.29€	10 125.13€	-28%
Total Charges Exceptionnelles	67.62€	5 395.36€	5 982.54€	-9.81€
Résultat Exceptionnel	13 423.12	1 894.93€	4 142.59€	-54.26%

IV. Impôt sur les sociétés : en baisse -41.06%

Lié aux intérêts financiers en produits : pour un montant **1183.00€ en 2025** (2007.00 € en 2024, 1 300.00€ en 2023).

V. Contributions volontaires :

Comptes	Intitulé	2025	2024	Variation 24/25 en €	Variation 25/24 en%
870 100	Bénévolat (SMIC 2025 :17,43 €/h/chargé)	50 308,81 €	48 852,94 €	1 455,87	2,98%
870 200	Mise à disposition de locaux (12.20€/h)	17 374,61 €	15 585,93 €	1 788,68	11,48%
870 300	Mise à disposition de personnel gratuite (SMIC 2025 : 17,43€/h/chargé)	7 442,18 €	22 850,29 €	-15 408,11	-67,43%
Total Général		75 125,60 €	87 289,16 €	-12 163,56	-13,93%

Les contributions volontaires sont **en baisse de -13.93%** :

- **Bénévolat** : une hausse de +2.98%, avec l'impact du renouvellement du projet. Le bénévolat « pilotage » passe de 641h en 2024 à 910h en 2025). Le bénévolat d'activités est en baisse de 2195h en 2024 à 1976 en 2025, avec la fin de l'atelier cirque, la pause des ateliers cuisine seniors à l'ALSH, une réduction des présences au LAEP, une baisse du bénévolat jeunesse (fin projet Allemagne).
- **Mise à disposition de locaux** : En hausse de +11.48%, nous avons plus d'utilisation des salles communales (Festifilm et Renouvellement du projet notamment).
- **Mise à disposition de personnel gratuite** : **un montant en forte baisse**, avec la fin des mise à disposition via PSA73 d'une stagiaire BPJEPS. Nous avons accueilli 5 stagiaires : via la MLJ, les Lycées pro de La Margériaz et du Bocage, la MFR Mondy, le LPA de Cognin (animation ou appui accueil/administratif).

Analyse des résultats d'exploitation, financier et exceptionnel de 2025 (avec comparatif ancienne méthode) :

Nouvelle méthode comptable 2025 :

	EXPLOITATION	FINANCIER	EXCEPTIONNEL	Impôt sur les sociétés	Contributions volontaires	TOTAUX/ Résultat Net Comptable
Total Produits	945 902.23€	6 685.12€	0	0	75 125.60€	1 027 709.97€
Total Charges	928 589.17€	0	0	1183.00€	75 125.60€	1 004 894.77€
Résultats/ Résultat Net Comptable	+17 313.08€	+6 685.12€	0	-1 183.00€	0.00€	+22 815.20€

Ancienne méthode comptable :

	EXPLOITATION	FINANCIER	EXCEPTIONNEL	Impôt sur les sociétés	Contributions volontaires	TOTAUX/ Résultat Net Comptable
Total Produits	932 411.49€	6 685.12€	13 490.74€	0	75 125.60€	1 027 709.97€
Total Charges	928 521.55€	0	67.62€	1 183.00€	75 125.60€	1 004 894.77€
Résultats/ Résultat Net Comptable	+3 889.94€	+6 685.12€	13 423.12€	-1 183.00€	0.00€	+22 815.20€

Le total des produits 2025 correspond à 952 587.373€, hors contributions volontaires, +2.88% par rapport à 2024. Avec les contributions. Il s'établit à 1 027 709.97€.

Le total des charges correspond à 928 589.17€ soit +1.06% par rapport à 2024. Avec les contributions il s'établit à 1 004 894.77€.

En 2025, le Festifilm, en biennale, a été organisé.

Le résultat net comptable 2025 s'établit à +22 815.20€.

L'exploitation, c'est-à-dire le fonctionnement est redevenu positif à +17 313.08€ (+3 889.94€ si nous conservons la méthode 2024).

En sachant que :

⇒ Les AAP restent importants dans le fonctionnement de l'association pour +93 138.00€.

Les résultats/produits régulier divers « exceptionnel » et financier sont positifs et permettent de soutenir le résultat net comptable

- De rétablir le résultat d'exploitation
- D'envisager 2026 avec une possibilité de conserver une part de l'enveloppe de produits constatés d'avance et faire face aux risques nouveaux, tout en maintenant le niveau d'activités avec pour objectifs de rester dans les projections de notre convention 2026 2029.
- De reconstituer nos réserves après les investissements de 2025 (cf le bilan, la valeur nette de notre actif passe de 13K€ à 26K€), financé par nos amortissements et surtout par nos réserves + maintenir un fonds roulement supérieur à 3 mois (préconisation CAF déc 2025 = 4 mois).
- De financer les projet investissements 2026 : ordinateur de l'accueil (2019) et du RPE + mise à jour système de téléphonie

BILAN 2025 - CSC La Partageraie

ACTIF		Au 31/12/2025			Au 31/12/2024			ECART EN %
		BRUT	AMORT	NET	BRUT	AMORT	NET	
	IMMOBILISATIONS							
	Montant	132 428,49 €	106 253,79 €	26 174,70 €	114 204,53 €	100 965,89 €	13 238,64 €	97,71%
205 100	Licence informatique	15 034,61 €	15 034,61 €	- €	15 034,61 €	15 034,61 €	- €	0%
205 200	Site internet	14 248,80 €	7 205,66 €	7 043,14 €	6 338,80 €	6 338,80 €	- €	0,00%
218 110	Agencement amenagt PIJ	14 571,55 €	13 296,47 €	1 275,08 €	14 571,55 €	12 908,64 €	1 662,91 €	-23,32%
218 120	Agencement Amenagt Siège	13 131,96 €	2 185,96 €	10 946,00 €	2 381,00 €	1 263,71 €	1 117,29 €	879,69%
218 130	Agencement Amenagt Ram	12 046,31 €	9 468,67 €	2 577,64 €	12 046,31 €	9 115,01 €	2 931,30 €	-12,06%
218 150	Agencement Amenagt Enfance	1 838,00 €	31,22 €	1 806,78 €				0,00%
218 310	Matériel de Bureau	1 318,46 €	461,66 €	856,80 €	1 318,46 €	461,66 €	856,80 €	0%
218 410	Matériel informatique siège	16 730,96 €	16 730,96 €	- €	16 730,96 €	15 172,88 €	1 558,08 €	-100,00%
218 420	Matériel Info. PIJ	8 599,78 €	8 599,78 €	- €	8 599,78 €	8 599,78 €	- €	0%
218 430	Matériel Info. RAM	2 959,92 €	2 959,92 €	- €	2 959,92 €	2 959,92 €	- €	0%
218 440	Matériel Info. Collectif famille	1 611,96 €	1 611,96 €	- €	1 611,96 €	1 611,96 €	- €	0%
218 450	Matériel Info Enfance	5 478,24 €	4 622,36 €	855,88 €	5 478,24 €	4 181,16 €	1 297,08 €	-34,01%
218 460	Matériel Info Visio PR Caf	1 562,87 €	1 562,87 €	- €	1 562,87 €	1 562,87 €	- €	0%
218 470	Matériel Info jeunesse	3 503,52 €	2 647,64 €	855,88 €	3 503,52 €	2 206,44 €	1 297,08 €	-34,01%
218 500	Mobilier de bureau Siège	8 150,62 €	8 150,62 €	- €	8 150,62 €	8 150,62 €	- €	0%
218 501	Mobilier de bureau PIJ	2 687,77 €	2 687,77 €	- €	2 687,77 €	2 687,77 €	- €	0%
218 502	Mobilier bureau RAM	2 763,36 €	2 763,36 €	- €	2 763,36 €	2 763,36 €	- €	0%
218 503	Mobilier bureau ACF	1 017,80 €	1 017,80 €	- €	1 017,80 €	1 017,80 €	- €	0%
218 610	Matériel divers siège	1 701,00 €	1 940,56 €	- 239,56 €	1 701,00 €	1 940,56 €	- 239,56 €	0%
218 620	Matériel divers jeunesse	299,00 €	299,00 €	- €	299,00 €	299,00 €	- €	0%
218 680	Matériel Spécifique	2 689,34 €	2 974,94 €	- 285,60 €	2 689,34 €	2 689,34 €	- €	0,00%
231 000	Immobilisations En-Cours			- €	2 275,00 €		2 275,00 €	-100,00%
275 000	Dépôt et cautionnement versés	482,66 €		482,66 €	482,66 €		482,66 €	0%
	CREANCES			121 444,75 €			128 154,86 €	-5,24%
409 100	Avoir en cours			- €			- €	0%
411	Usagers collectif			13 375,42 €			10 988,29 €	21,72%
416/491	Usagers Créances Douteuses	608,55 €	- 608,55 €	- €	725,00 €	- 725,00 €	- €	0%
421	Résum nettes dues au personnel			- €			- €	0%
441 001	C.C. Cœur de savoie							0%
441 002	Commune du canton			- €			400,00 €	-100,00%
441 130	Caisse d'allocation familiale			85 911,12 €			73 135,86 €	17,47%
441 140	Mutualité Sociale Agricole			11 148,00 €			5 000,00 €	122,96%
441 300	Conseil Départemental			3 195,00 €			4 000,00 €	-20,13%
467 000	Autres Organismes			5 211,00 €			14 280,31 €	-63,51%
468 700	Produits à recevoir			1 468,21 €			19 194,40 €	-92,35%
486 000	Charges constatées d'avance			1 136,00 €			1 156,00 €	-1,73%
	DISPONIBILITES			331 533,27 €			320 477,51 €	3,45%
511 050	Chèques a l'encaissement			- €			- €	0%
511 100	Chèques vacances à l'encaissement			540,00 €			420,00 €	28,57%
512 100	Crédit agricole compte courant			- €			- €	0%
512 110	Banque populaire compte courant			85 927,71 €			20 729,47 €	314,52%
512 210	Banque pop. Livret Alpes Inst			161 707,29 €			217 779,90 €	-25,75%
512 310	Banque pop. Livret A			83 196,90 €			81 439,17 €	2,16%
531 000	Caisse			161,37 €			108,97 €	48,09%
	TOTAL GENERAL			479 152,72 €			461 871,01 €	3,74%

BILAN 2025 CSC La Partageraie

PASSIF		Au 31/12/2025	Au 31/12/2024	ECART EN %
	FONDS PROPRES	341 802,37 €	297 140,30 €	15,03%
102 000	SUBVENTIONS ET RESERVES	238 597,99 €	233 532,44 €	2,17%
102 600	Subv. d'invest.affect. Aménagem. CSC	15 244,90 €	15 244,90 €	0%
102 601	Subv. d'invest. Affect. Biens amort.	22 300,00 €	22 300,00 €	0%
102 602	Dons affecté Joëlette	1 514,55 €	1 514,55 €	0%
102 690	Subventions d'invest inscrites au CR	- 39 059,45 €	- 39 059,45 €	0%
106 800	Autres réserves	238 597,99 €	233 532,44 €	2,17%
120 000	RESULTAT DE L'EXERCICE	22 815,20 €	5 065,55 €	350,40%
130 000	Subvention d'équipement	2 013,81 €	2 280,48 €	-11,69%
139 000	Part subv. inv. Inscrite compte résultat	2 013,81 €	2 280,48 €	-11,69%
150 000	Provision pour risques et charges	38 885,00 €	33 887,00 €	14,75%
151 800	Autres provisions	- €	- €	0%
153 000	Prov. pour pensions et oblig. similaires	38 885,00 €	33 887,00 €	14,75%
194 000	Fonds dédiés sur Subvention	39 490,37 €	22 374,83 €	76,49%
				0%
	DETTES	119 778,85 €	113 410,71 €	5,62%
518 600	Intérêts courus à payer			0%
401	Fournisseurs collectif	10 217,97 €	6 794,86 €	50,38%
404 000	Fournisseurs d'Immobilisation	- €	- €	0%
408 100	Frs factures non parvenues	22 727,25 €	25 049,36 €	-9,27%
421 000	Personnel, Rémunération due	- €	- €	0%
428 100	Personnel, charges à payer	325,19 €	3 576,53 €	-90,91%
428 210	Personnel, congés payés	27 220,37 €	25 499,68 €	6,75%
431 000	URSSAF de la Savoie	17 454,00 €	14 414,88 €	21,08%
437 110	Retraite Arrco Méderic	5 257,50 €	4 422,98 €	18,87%
437 111	Prevoyance Chorum	2 138,92 €	2 169,69 €	-1,42%
437 200	Mutuelles	2 463,60 €	2 011,07 €	22,50%
438 000	Organismes soc., charg. à payer	20 783,91 €	18 270,38 €	13,76%
444 500	Etat IS / Aide apprent	3 621,45 €	2 085,00 €	73,69%
467 000	Autres organismes	2 649,69 €	4 294,28 €	-38,30%
467 001	Uniformation	4 919,00 €	4 822,00 €	2,01%
	Produits constatés d'avance	17 571,50 €	51 320,00 €	-65,76%
487 000	Produits constatés d'avance	17 571,50 €	51 320,00 €	-65,76%
	TOTAL GENERAL	479 152,72 €	461 871,01 €	3,74%

Analyse du Bilan 2025

Le bilan s'équilibre à 479 152.72€ soit +3.74% par rapport à 2024.

Année	2025	2024	2023	2022
Montant	479 152.72	461 871.01	504 099.00	419 478.74€
Evolution annuelle (en%)	+3.74%	-8.38%	+20.17%	+13.97%

L'actif, sa valeur est à la hausse. Elle provient de l'évolution positive de la valeur des immobilisations (impact en année pleine des investissements de 2024 et partiellement pour ceux de 2025). Nous constatons également un renforcement des disponibilités.

Le passif, il équilibre la hausse de l'actif, avec un renforcement de nos fonds propres (les résultats de 2024 et 2025) et une hausse du montant des provisions (retraite surtout).

Nous constatons une baisse des produits constatés d'avance, comme prévu l'année dernière, avec la gestion des reversements CEJ de 2020 et 2021 comme « complément au bonus CTG sur 2023/2025 ».

A l'Actif :

Les immobilisations (+97.71%) :

La valeur de nos immobilisations progresse fortement :

⇒ 2024 (en année pleine) : 2 ordinateurs (Référénts Enfance et Jeunesse), 1 vidéoprojecteur

⇒ 2025 (en cours d'année) : installation d'une cloison au siège (bureau compta/direction), baie de brassage informatique au siège et mise à jour électricité (accueil prise et radiateur), le site internet (graphisme et développement)

Dépôt et cautionnement versés :

Dépôts de garantie versés à l'OPAC 73 en 2000 pour la Combe Noire et en 2002 pour le PIJ.

Les créances (en baisse à -5.24%) :

- Usagers collectifs : règlement des familles en attente au 31/12 (ateliers enfants, mercredis, vacances, activités seniors).
- CAF : estimation des régularisations à faire en 2025 sur les réalisés 2024 dont le solde des bonus CTG.
- MSA : solde pour centre social de 2024 et 2025 + Grandir en milieu rural.
- Conseil Départemental : 3 195.00€ solde Expérimentation CTJ V3 à verser – Respiration 2025 non prévu
- Autres organismes : 1 390.00€ solde du REAAP, 2 050.00€ CARSAT Séjour Seniors, 1 771.00€ Solde Paniers Solidaires par Fédération des CS2S
- Produits à recevoir : 1 468.21€ solde des IJ et remboursement Mutex pour arrêt M Combaz.
- Charges constatées d'avance : facture du loyer de la location des imprimantes du PIJ et du siège pour 936.00€, Maintenance Myosotis pour 200€.

Disponibilités (une hausse de 3.45 %) :

Le versement de l'enveloppe complémentaire de la CC pour 69K€ est arrivé fin décembre sur le compte courant.

Au passif :

Nos fonds propres : en hausse de +15%

- Subvention d'investissement affectée aménagement ACA :

En 2001, montant affecté pour création PIJ. La valeur brute de l'aménagement du PIJ est à l'actif (Aménagement, mobilier, matériel info).

- Sub Invest affectée biens amortissables :

En 2002, les subventions de la CAF pour l'installation du RAM et le mobilier du siège, de l'Etat pour le PIJ/Point Cyber.

Subvention 2002 et 2003 du Syndicat à la Carte.

- Dons affectés Joëlette :

Financement de la Joëlette achetée en 2002 suite à la Fête des Associations de 2001.

- 102690 : c'est la contrepartie des 3 lignes précédentes, correspondant à d'anciens investissements complètement amortis.
- Autres Réserves : en hausse de +2%

Depuis 2001, alimenté par l'affectation du résultat, auquel s'ajoute la contrepartie de l'amortissement reconstitué des anciennes immo (cf ci-dessus ligne 102690). Le montant augmente du résultat de 2024 soit + 5 065.55€ pour arriver à 238 597.99€.

Le Résultat de l'année 2025 est de 22 815.20€. Il est proposé de l'affecter aux « Autres réserves ».

- Les subventions d'équipement amortissables :

Depuis 2005 (avec l'agrément centre social) : nous retrouvons dans ce compte la subvention annuelle de la CC Combe de Savoie puis Cœur de Savoie (pour 2015 et 2016), avec les subventions de la CAF pour notre plan d'investissement 2011/2016 et la visio conférence (pour le Point Relais CAF) et une nouvelle subvention d'investissement perçue en 2020 pour I-Noé, l'amortissement a commencé en 2021. Elles sont amorties dans le compte de résultat, c'est-à-dire qu'elles viennent compenser une part des dotations aux amortissements. En 2024, une subvention d'investissement de la CAF via la FOL73 pour un montant de 800.00 € dans le cadre de Promeneurs du Net a commencé à s'amortir, jusqu'en 2027.

- Provisions pour risques et charges :

Provisions pour pensions : provisions prime de départ « retraite » (calcul du cabinet comptable Hexact) – les sortants sont soustraits, les entrants ajoutés.

- Fonds dédiés sur subventions et excédent depuis 2021 :

	2022		2023		2024		2025	
	montant	% des produits	montant	% des produits	montant	% des produits	montant	% des produits
Engagement à réaliser	22 779.15 €	2.77%	33 386.00	3.80%	22 374.83 €	2.42%	39 490.37€	4.14%
Excédent	11 026.12 €	1,35%	16 317.44 €	1.86%	5 065.55€	0.55%	22 815.20	2.39%

Engagements à réaliser : en hausse avec l'impact de l'arrêt maladie de M Combaz à partir du 5 septembre et reprise à mi-temps thérapeutique + tuilage non réalisé retour de congé maternité de N Lollierou.

Excédent : en hausse avec le résultat d'exploitation redevenu positif, grâce au versement de l'enveloppe complémentaire de la CC fin décembre ; les produits exceptionnels (13K€) et le résultat financier (6K€).

Dettes : à la hausse (+5.62%).

- Les fournisseurs collectifs et factures non parvenues : les règlements à faire (Loyer et fluides commune de SPA, AVIZEO, AGATE pour l'appui diagnostic, Fédération des CS solde cotisations, CEZAME Conseil stratégie digitale, Dromard création plaquettes et visuel, Intermarché et quelques factures moindres)
- Personnel congés payés : en hausse importante avec les nouveaux salariés et la hausse des salaires via la grille conventionnelle
- Les cotisations sociales du dernier trimestre qui augmentent (hausse des salaires)
- Autres organismes : Versement mobilité à la CC pour 1.2K€, solde dû au CSE pour 1000.00€, prélèvement à la source pour 727.00€ + dettes diverses
- Uniformation : reste à payer à Uniformation au titre de 2024.

Dettes fournisseurs	+ de 6 mois	- De 6 mois
2019	0	22 317,14
2020	0	7 172,82
2021	0	6 817,71
2022	0	6 861,92
2023	0	10 684.42€
2024	0	6 794,86€
2025	0	10 217.97€

Produits constatés d'avance : en baisse de -65.76%

Comme prévu en 2023, la gestion de l'enveloppe ex CEJ/CAF de 2021 reversée par la CC de Cœur de Savoie pour 68080€+ 36 491.63€ de l'enveloppe 0/25 ans 2023 non utilisés se réduit d'un montant de de 34 040€ pour 2025, il reste un solde de 15K€ pour 2026.

Il s'ajoute également les versements des familles pour l'atelier arts plastiques pour les 2 premiers semestre 2026 pour un montant de 2 571.50€

- Un ratio de gestion sur la capacité de notre fonds associatif et nos fonds propres à soutenir notre trésorerie pour financer notre fonctionnement annuel :

Le fonds associatif en jour de produits d'exploitation, 2 formules :

1. R1 - Autres réserves/produits de l'année (hors contributions volontaires) *365 jours
2. R2 - Les fonds propres/produits de l'année (hors contributions volontaires) * 365 jours

Il s'agit de vérifier comment notre fonds associatif (ce sont les ressources durables de l'association) peut couvrir nos besoins de financement quotidien au regard de notre compte de résultat.

Si – de 120 jours (4 mois préconisation CAF Décembre 2025), cela peut être insuffisant pour l'association selon son activité, + de 9 mois c'est beaucoup, il est souhaitable de les utiliser.

Année	R1 (€)	R2 (€)	Produits annuel (€)	Ratio R1 (jours)	Ratio R2 (jours)	Commentaire
2025	238 597,99	341 802,37	952 587,37	91,42	130,96	Le ratio (1) augmente légèrement. Le ratio (2) intègre des fonds dédiés amenés à disparaître.
2024	233 532,44	297 140,30	925 946,00	92,06	117,13	
2023	217 215,00	-	879 343,86	90,16	-	
2022	206 188,88	-	818 927,97	91,90	-	
2021	200 301,79	-	741 761,53	98,56	-	

Notre fonds associatif est solide. Mais sans subvention d'investissement, nous ne pouvons compter que sur les réserves et nos dotations en amortissements pour assumer nos besoins d'investissement.

L'objectif restera de maintenir un fonds associatif suffisant, pour permettre de :

- ⇒ Consolider notre premier trimestre de fonctionnement, car les versements de subvention sont parfois rares ou décalés selon les événements d'une année.
- ⇒ Faire face au renouvellement des immobilisations.
- ⇒ Soutenir des prises de risques pour tenter des projets sans ou avec peu de financements au démarrage.

Evénements Importants depuis la clôture de l'exercice :

Rien de particulier.

Annexes au 31/12/2025

I. REGLES ET METHODES COMPTABLES :

Principes et conventions générales

Les comptes de l'exercice clos élaborés ont été présentés conformément aux règles comptables dans le respect du principe de prudence et d'indépendance des exercices et en présumant la continuité de l'exploitation.

La méthode de base retenue pour l'évaluation des éléments inscrits en comptabilité est la méthode des coûts historiques.

Permanence des méthodes

Les méthodes d'évaluation retenues pour cet exercice n'ont pas été modifiées par rapport à l'exercice précédent.

II. COMPLEMENTS D'INFORMATIONS RELATIFS AU BILAN :

Evénements Importants survenus au cours de l'exercice :

❖ De renouvellements et de validations :

⇒ Pour le projet de bâtiment « multi-services » :

- la finalisation du Programme entre juillet/septembre avec un cadrage financier,
- le vote du 25 septembre par la CC de Cœur de Savoie : la délégation de Maîtrise d'Ouvrage à la SPLS, la constitution de la commission « jury concours » et l'engagement de se porter acquéreur du foncier.
- Le Concours de maîtrise d'œuvre a été lancé en février 2026.

⇒ en novembre de notre labellisation Structure Information Jeunesse par l'Etat (DRAJES) pour 2026/2031

⇒ en novembre du FONJEP par la DSDEN73 sur le poste de Direction pour 2026/2028

⇒ en décembre par la CAF 73 de notre nouveau projet « centre social » pour 2026/2029 et de notre Convention d'objectifs et de moyens avec la CC de Cœur de Savoie sur la même durée.

⇒ en décembre de la Convention Territoriale Globale entre la CC de Cœur de Savoie et la CAF73 pour 2026/2030, elle permet le renouvellement de nos conventions de Prestation de Service avec la CAF73 (LAEP, RPE, ALSH extrasco/périsco/accueil ados, Jeunesse incluant les anciens Bonus CTG)

Le travail d'évaluation et de définition des nouveaux projets a été importants tout au long de l'année.

Evaluation des immobilisations

La valeur brute des éléments corporels de l'actif immobilisé correspond à la valeur d'entrée des biens dans le patrimoine compte-tenu des frais nécessaires à la mise en état d'utilisation de ces biens, mais à l'exclusion des frais engagés pour leur acquisition.

Détails des Immobilisations acquises en 2025	Montant
Site internet	7 910,00
Tables Siège	4 640,56
Baie de brassage Siège	3 520,80
Cloison Siège	2 589,60

Tables ALSH Enfance	1 838,00
Total	20 498,96

Evaluation des amortissements

Les méthodes et les durées d'amortissement retenues ont été les suivantes :

Catégorie	Mode	Durée
Constructions		
Licence informatique	Linéaire	1 et 3 ans
Agencement Aménagement	Linéaire	8 et 10 ans
Installations Techniques		
Matériel et outillages		
Matériel de transport	Linéaire	
Matériel de bureau	Linéaire	2 et 5 ans
Matériel Informatique	Linéaire	1, 3 à 5 ans
Mobilier de bureau	Linéaire	3, 4, 8 et 10 ans
Matériel spécifique		2 et 5 ans
Matériel divers	Linéaire	4 ans

Evaluation des créances et des dettes

Les créances et dettes ont été évaluées pour leur valeur nominale.

Charges à payer

Charges à payer	Montant
Fournisseurs, factures non parvenues	32 945,22 €
Personnel congés payés	27 220,37 €
Personnel charges à payer	325,19 €
Organismes sociaux, charges à payer	59 288,07 €
Total	119 778,85 €

Charges constatées d'avance

Les charges constatées d'avance	Montant
Grenke / MYOSOTIS (Location et assurance des imprimantes 1T2026)	1 136 €
Total	1 156 €

Produits constatés d'avance

Produits constatés d'avance	Montant
- Ateliers Art Plastique 1S2026	2 280,00 €
- Enveloppe 0 – 25 ans CC	15 000,00 €
Total	17 280,00 €

Produits à recevoir :

Produits à recevoir	Montant
IJ CPAM MUTEX	1 468,21 €
Total	1 468,21 €

Engagement Retraite :

La revalorisation annuelle de la provision réglementée pour la prime de départ en retraite des salariés a été réalisée par le Cabinet Hexact. Elle concerne tous les salariés (décision du conseil d'administration du 16/12/2020).

Les fonds dédiés :

	Montant
Sommes inscrites à l'ouverture de l'exercice	22 374,83€
Sommes inscrites à la clôture de l'exercice	34 490,37 €
Les fonds dédiés utilisés au cours de l'exercice	22 374,83 €
Les dépenses restant à engager	0,00 €
Les fonds dédiés correspondant à des projets pour lesquels aucune dépense significative n'a été enregistrée au cours des 2 derniers exercices	0,00 €

Information concernant les contributions volontaires en nature :

Détail du montant porté au titre du Bénévolat

Administrateurs / Pilotage CSC	Nb d'heures	17,43 €
Bureau	118	2 056,62 €
CA et AG	342	5 960,72 €
Evaluation des salariés	15	261,44 €

Recrutements	-	-
Préparation synthèse activité CSC	15	261,44 €
Représentation/CSC	140,5	2 448,77 €
Travail avec Fédération des centres sociaux	57	993,45 €
Information des habitants		-
Travail des commissions et groupe de travail	222,5	3 877,95 €
Total Administrateurs	910	15 860,39 €

Bénévoles d'Activités	Nb d'heures	0
Envoi des courriers/Club Origami	114	1 986,91 €
Bac à Sable	316	5 507,56 €
Journée petite enfance	140	2 440,06 €
Accueil de loisirs Jeunesse	48,5	845,31 €
Accueil de loisirs ENFANCE	114	1 986,91 €
Petite Enfance (Autres que commissions)	9	156,86 €
Commission Petite Enfance	37,5	653,59 €
Commission Enfance / Jeunesse	21	366,01 €
Commission Famille	20	348,58 €
Atelier langage	974	16 975,85 €
Paniers Solidaires	13	226,58 €
séjour bv	63	1 098,03 €
Bien vieillir	34,5	601,30 €
Soirées et autres animations	72	1 254,89 €
Total Bénévoles Activités	1 976,50	34 448,42 €
Total des contributions volontaires 2025	2 886,50	50 308,81 €

Détail du montant porté au titre des Prestations en nature :

Récapitulatif des Prestations en Nature 2025		
Type des prestations (Locaux)	Nb d'Heures	Coût Global
Mise à disposition des salles communales	380,50	6 112,20 €
Mise à disposition des autres salles	452,00	4 044,30 €
Mise à disposition du Local de la Combe Noire	Loyer + la moitié des charges Locatives	7 215,11 €
Total		17 371,61 €

Détail du montant porté au titre des Mises à disposition du Personnel :

Evaluation de la Mise à disposition gratuite du Personnel en 2025	
A.G. du 24 Avril 2026/Annexes/BM/JP/CG	page 4

Activité	Période	Partenaire	heures	coût/heure	Cout Global
Accueil de Loisirs Enfant	Hiver	MLJ bassin de Chby	35	17,43	610,02 €
	Hiver	LP LE MARGERIAZ	49	17,43	854,02 €
	Hiver	MFR MONDY	98	17,43	1 708,04 €
	Hiver	LPA COGNIN	105	17,43	1 830,05 €
	Automne/Hiver	Lycée Agricole du Bocage	140	17,43	2 440,06 €
					7 442,18 €

Evénements Importants depuis la clôture de l'exercice :

Rien de particulier

Prévisionnel compte de résultat 2026

CPTES	LIBELLE	ANNEE 2026
PRODUITS D'EXPLOITATION		
VENTES ET PRESTATIONS DE SERVICES		122 900,00 €
706 100	Participation des usagers	113 060,00
706 110	Comité d entreprise	-
706 130	CAF Bons vacances	-
706 140	ANCV / CESU / MSA Bons vacances	6 700,00
708 810	Produits des activités PIJ	-
708 820	Produits des activités Annexes	-
708 840	ANCV SENIORS	3 140,00
SUBVENTIONS D'EXPLOITATION		736 521,53 €
741 000 Etat		-
741 101	Subvention Etat,	7 500,00
741 102	Fonjep	21 321,00
741 104	Etat, BOP 104 Atelier langage	4 000,00
741xxx	Etat, Bop 163	4 000,00
741 103	Etat, Colo apprenantes, Taxe apprentissage	4 105,00
743 000 Conseil Départemental		-
741 201	Conseil départemental/CTJ Volet 3 deplvt loca	-
741 202	Conseil départemental/ CAC	19 500,00
741 204	Conseil départemental/ FESTIFILM	4 300,00
741 203	CD 73/ conférence des financeurs/AAP1 Axe1	-
741xxx	CD 73/ conférence des financeurs/AAP1 Axe2	18 013,00
741xxx	CD 73/ conférence des financeurs/AAP1 Axe3	-
741xxx	CD 73/ conférence des financeurs/AAP1 Axe4	-
741 204	CD 73/ AAP RESPIRATION	1 405,00
7 413 Communauté des communes		-
741 301	Subvention CCCdS Anim locale	61 995,59
741 302	Subvention CCCdS 0/25ans	240 630,71
741 304	Reversement CEJ	21 028,68
741 305	Reversement CTJ volet jeunesse 1 et2	15 750,00
741 303	Enveloppe Complt	18 432,03
7 414 Caisse Allocation Familiale		-
741 401	CAF Prestation Centre Social	82 646,37
741 402	CAF Prestation Collective Famille	27 650,00
741 403	CAF Prestation Animation Vie sociale	22 480,00
741 404	CAF Prestation service RPE	30 722,59
741 405	CAF Prest. Passage B.A.S.	8 236,20
741 406	CAF Prestation Alsh Extrascolaire 3/11ans	32 265,00
741 407	CAF Prestation Alsh Accueil Jeune 12/17ans	13 020,30
741 408	CAF Prestation Alsh péri scolaire	24 780,00
741 410	CAF Sortie Famille	2 000,00
741 409	CAF PS Jeunes	20 260,06
7 415 Mutualité Sociale Agricole		-
741	M.S.A. Prestation Service ALSH	-
741	M.S.A. Prestation Service RPE	-
741 502	M.S.A. Projet centre social	7 500,00
741 501	M.S.A. Grandir en milieu rural	-
7 416 Collectif		-
741 601	REAAP	8 000,00
741 603	MDPH	-
741 602	PANIERS SOLIDAIRES	13 780,00
741 701 Carsat, Bien Vieillir		-
7 418 Communes du canton		-
741 801	Cruet Subv. Exceptlle	400,00
741 802	St Jean Subv. Exceptlle	-
741 803	St Pierre Subv. Exceptlle	400,00
741 804	Freterive Subv. Exceptlle	400,00
747 Quote-part des subventions d'invest.		-
747 000	Quote-part des subventions d'invest.	-
748400 OFAJ		-
AUTRES PRODUITS DE GESTION COUR.		3 591,00 €
754 110	Dons et libéralités reçus	50,00
756 000	Adhésion CSC	1 991,00
758 000	Produits divers de gestion	-
758 200	Prise en charge Uniformation	1 550,00
758 300	Autres produits regul. Diverses	-
REPRISES SUR PROVISION		39 490,37 €
781 500	Reprise sur prov. Pour charges expl.	-
789 400	Report des ressources non utilisées s/ subv.	39 490,37
TRANSFERT DE CHARGES		0,00 €
791 200	Autres transferts de charges	-
TOTAL PRODUITS D'EXPLOITATION		902 502,90 €

Prévisionnel compte de résultat 2026

CPTES	LIBELLE	ANNEE 2026
CHARGES D'EXPLOITATION		
ACHATS		35 429,56 €
605 100	Petit matériel	1 145,00
606 110	Electricité	12 000,00
606 130	Carburant	2 400,00
606 170	Eau	560,40
606 300	Fournitures d'entretien	700,00
606 310	Fournitures pédagogiques	3 460,00
606 320	Petit équipement	
606 420	Fournitures de bureau	2 500,00
606 810	Alimentation liée à l'activité	10 669,16
606 820	Pharmacie	200,00
606 830	Autres mat. et fourn. liés à l'activité	1 795,00
606 840	Autres mat. et fourn. liées à la vie assoc.	-
SERVICES EXTERIEURS		48 853,96 €
613 210	Location immobilière Siège	5 150,00
613 220	Location immobilière PIJ	5 016,00
613 500	Autres Locations	14 050,00
614 000	Charges locatives et de coprop.	1 733,23
615 200	Entretien et réparations s/ biens immob	968,00
615 500	Entretien et réparations s/ biens mob	200,00
615 630	Maintenance	12 607,88
616 100	Assurance multirisque	8 199,85
617 000	Etudes et Recherches	-
618 300	Documentation technique	849,00
618 500	Frais colloque séminaire conférence	-
618 600	Formation des bénévoles	80,00
AUTRES SERVICES EXTERIEURS		213 263,67 €
621 000	Prestations d'activité	73 830,80
621 002	Prestation d'alimentation	23 500,00
622 610	Honoraires Avizeo	6 600,00
622 640	Autres Honoraires	3 800,00
622 650	Honoraires P.S.A.	3 807,30
622 800	Commission s/ANCV CESU	250,00
623 600	Plaquettes	3 990,00
624 810	Transport d'activité	18 599,00
625 110	Déplacements du Personnel	4 499,97
625 120	Déplacements des bénévoles	60,00
625 130	Déplacement des intervenants extérieurs	1 181,60
625 600	Missions	6 439,00
625 700	Réception	2 496,00
625 800	Frais fonctionnement Instances associatives	1 550,00
626 100	Affranchissements	3 400,00
626 300	Téléphone	7 900,00
626 700	Liaisons inform. et spécialisées	6 300,00
627 000	Services bancaires et assimilés	2 000,00
628 100	Cotisation liée à la vie statutaire	7 300,00
628 200	Activités	32 570,00
628 300	Frais divers liés à l'activité	-
628 500	Frais C.A., Bureau et A.G.	-
628 600	Frais formation réglés à des tiers	3 190,00
IMPOTS TAXES ET ASSIMILES		12 987,29 €
633 100	Taxes s/ salaires	10 280,22
633 300	Formation continue	270,07
633	Taxe Apprentissage	2 436,99
CHARGES DE PERSONNEL		583 792,12 €
641 100	Salaires bruts	433 127,42
641 200	Congés payés	930,96
641 400	Indemnités divers	-
641 900	Indemn journaliere Ass Maladie+ MUTEX	-
645 000	Autres charges Patronales s/ salaires	142 761,08
645 100	Cotisation Patronales URSSAF	372,45
645 200	Charges patronales s/ congés payés	-
645 310	Cotisations Patronales Retraite ARCCO (Méd.	91,20
645 311	Cotisations Patronales Prevoyance (SNM)	-
645 400	Cotisations Patronales ASSEDIC	-
645 820	Mutuelle	512,64
647 200	Comité Economique et Social	4 331,27
647 500	Médecine du travail	1 665,10
AUTRES CHARGES DE GESTION COUR.		311,06 €
654 000	Pertes s/ créances irrécouvrables	-
658 000	Charges diverses de gestion	311,06
DOTATIONS AUX AMORT. PROV. ET ENGAG.		12 865,25 €
681 100	Dotations aux amortissements	7 288,29
681 500	Dotat. aux provisions pour risque et charges d	-
681 510	Provision pour départ à la retraite ou licenciem	5 576,96
689 400	Engagement à réaliser	-
TOTAL CHARGES D'EXPLOITATION		907 502,92 €
RESULTAT D'EXPLOITATION		-5 000,00 €

Prévisionnel compte de résultat 2026

CPTES	LIBELLE	ANNEE 2026
PRODUITS FINANCIERS		
768 100	Intérêts financiers	6 000,00
TOTAL PRODUITS FINANCIERS		6 000,00
CHARGES FINANCIERES		
661 000	Charges d'Intérêt, Escomptes, autres charges	-
TOTAL CHARGES FINANCIERES		0,00 €
RESULTAT FINANCIER		6 000,00 €

CPTES	LIBELLE	ANNEE 2026
PRODUITS D'EXCEPTIONNELS		
PRODUITS EXCEPTIONNELS		
771 300	Dons et libéralités reçus	-
771 800	Produit exceptionnelle de gestion	-
777 000	Quote part sub. Inv. Affectée au cpte de résultat	-
TOTAL PRODUITS EXCEPTIONNELS		0,00 €
CHARGES EXCEPTIONNELLES		
CHARGES EXCEPTIONNELLES		
671 800	Autres Charges exceptionnelles	-
TOTAL CHARGES EXCEPTIONNELLES		0,00 €
RESULTAT D'EXCEPTIONNEL		0,00 €

RESULTAT SIMPLIFIE 2026

		ANNEE 2026
PRODUITS		
PRODUITS D'EXPLOITATION		902 502,92 €
PRODUITS FINANCIERS		6 000,00 €
PRODUITS EXCEPTIONNELS		0,00 €
TOTAL PRODUITS		908 502,92 €
CONTRIBUTIONS VOLONTAIRES		67 680,44
870 100	Bénévolat	50 308,83
870 200	Mise à disposition de locaux	17 371,61
870 300	Mise à disposition de personnel	-
TOTAL GENERAL		976 183,36 €

		ANNEE 2026
CHARGES		
CHARGES D'EXPLOITATION		907 502,92 €
CHARGES FINANCIERS		0,00 €
CHARGES EXCEPTIONNELS		0,00 €
Impôt société		1 000,00
TOTAL CHARGES		908 502,92 €
CHARGES CONTRIBUTIONS VOLONTAIRES		67 680,44
860 100	Bénévolat	50 308,83
860 200	Mise à disposition de locaux	17 371,61
860 300	Mise à disposition de personnel	-
TOTAL GENERAL		976 183,36 €

RESULTAT NET COMPTABLE	0,00 €
-------------------------------	---------------

SYNTHESE 2026

	ANNEE 2026
RESULTAT D'EXPLOITATION	-5 000,00 €
RESULTAT FINANCIER	6 000,00 €
RESULTAT D'EXCEPTIONNEL	0,00 €
Impôt société	- 1 000,00
RESULTAT NET COMPTABLE	0,00 €

Budget Prévisionnel 2026

Les hypothèses retenues pour ce BP :

- Charges de personnel :

⇒ Prise en compte des évolutions conventionnelles pour 2026,

⇒ L'impact des 2 contrats d'apprentissage qui réduit le coût de 2 CEE (mercredis et vacances) à l'enfance, jusqu'à fin août et mi-octobre.

⇒ L'équipe au complète en année pleine avec un appui de 4 mois pour l'enfance dans le cadre du temps thérapeutique de M Combaz.

⇒ La prise en compte de l'impact de la hausse des cotisations patronales à partir du 01/01 et de la fin de l'exonération de taxe d'apprentissage pour les associations à compter du 01/03/2026.

- Un fonctionnement proche de 2025 avec :

Un maintien de 4 sorties familles (5 en 2025), du séjour senior et des animations Bien Vieillir (malgré la fin de l'aide CARSAT/AURACS), une proposition de mini-camps/séjour maintenue à l'enfance et à la jeunesse, de la prudence dans les prévisionnels de fréquentation à l'ALSH. La mise en œuvre des projets « Glanage » et de « Je ne jette rien, je recycle ».

- L'intégration d'AAP au 26/03 :

Deux projet REAAP ; le FDVA, le CD73 avec le financement du projet Fête nous chanter (dans le cadre du CAC) et Respiration

- Des pistes en train de se travailler ou en attente d'un retour, non intégrées :

Avec le Parc des Bauges pour un mini-camp à l'enfance, un partenariat avec le Comité de Jumelage pour un séjour jeunes en août, la semaine Petite Enfance avec la CAF, Grandir en milieu rural.

I. Le Résultat d'exploitation :

1. Au niveau des produits d'exploitation :

A. Ventes et prestations :

Une estimation prudente pour l'ALSH extrasco et périsco (-11%) et à la jeunesse (-8%).

Pour le reste, nous conservons une base 2025.

ANCV : dorénavant l'aide pour les séjours seniors et familles passe dans les vente et prestations.

B. Subventions :

Etat :

Les contrats d'apprentissage : le maintien de l'aide de l'état pour 2026 est toujours d'actualité, donc nous devrions avoir une aide de 5K€/an.

Fonjep : une année sans renouvellement à solliciter. 3 FONJEP (des évolutions à venir).

Maintien du BOP104 pour les ASL (il faudra voir les crédits de l'Etat en 2026) avec une estimation prudente.

Intégration d'un financement du FDVA pour un projet sur les enjeux numérique.

Reversement de Soltea fin 2025, reporté en 2026 pour 4105.00€ (PIJ).

Département :

Le CTJ Volet Développement Local et le CTS « Culture et Lien Social » pour le CAC.

La Commission des Financeurs pour la Prévention de la Perte d'Autonomie : pour les actions seniors

Autres AAP : Respiration pour la jeunesse, le CAC.

CC de CS :

Selon la nouvelle Convention d'Objectifs 2026/2029 + reprise des produits constatés d'avance liés au CEJ de 2021 versé en 2023 (fin de l'enveloppe) pour 15K€ et les reversements CTG/CAF chargée de coopération et séjour + reversement CTJ/CD73.

CAF :

Les Prestations de Service 2025 servent de base pour 2026. **La mise à jour est à venir ?** Nous avons intégré les montants des nouveaux bonus CTG. Pour les fréquentations de l'ALSH 3/17 ans, nous avons fait une estimation prudente de fréquentation. La PS Jeunes baisse de 10% (cf nouveau calcul).

MSA :

Maintien de la hausse pour l'appui aux CS en 2026.

REAAP : deux projets « Répit parental » et « Comment rendre les règles moins mystérieuses ? » pour 4K€ chacun.

Paniers solidaires : base 12€/panier*15 paniers*46 semaines en année pleine + l'enveloppe « coordination/animation » pour 4K€.

CARSAT : l'AAP séjour seniors est en suspens, nous attendons la position finale de la CARSAT, pas d'appui via l'AURACS.

Communes : les chantiers jeunes.

Autres produits : les adhésions au même niveau.

Reprise sur provision : les engagements à réaliser de 2025.

2. Au niveau des charges d'exploitation :

Les achats : en baisse de -6.65%.

L'électricité reste maîtrisé, le montant est un plus élevé que le réalisé 2025, voir impact solaret et consommation réelle selon météo, mais moindre que 2024. Le carburant est envisagé à la hausse, maintien pour les fournitures péda. Réduction alimentation et autres matières.

Les services extérieurs : en hausse de +7.89%.

Evolution des loyers/charges locatives et des autres locations (minibus, sono pour projet CAC...), de la maintenance, des assurances (mise à jour du contrat +600.00€ et annulation séjour seniors +900.00€)

Autres Services Extérieurs : en hausse de +2.32%

Prestations : intégration du CAC et des 2 projets REAAP, maintien des animations bien vieillir malgré fin CARSAT/AURACS ; 2 spectacles Malraux (1 en 2025), pas de Festifilm.

Pour Leztrouy, une augmentation (les repas animateurs sont dans « mission »).

Affranchissements en baisse (pas d'envoi Festifilm) + Téléphone/Liaisons informatique (prise en compte d'une évolution des 2 cumulés)

Ajustement du budget « Activités » à la baisse.

Impôts et taxes :

Estimation en baisse, la progression des charges de personnel intègre l'écart.

Prise en compte de la taxe d'apprentissage à partir du 01/03.

Charges de personnel : en hausse, +4.88%.

Nous avons intégré l'équipe au complet, l'accueil avec 0.8 ETP en année pleine.

Prise en compte des changements de taux sur certaines cotisations patronales au 01/01 (infos parvenu fin janvier).

Les évolutions salariales annuelles sont prises en compte (Salaire Socle, ancienneté, paliers, prime forfait jour).

4 mois en CDD pour le poste d'adjoint à l'ALSH 3/11 ans (en appui à l'équipe dans le cadre du temps thérapeutique de M Combaz)

Les CEE sont en baisse, compensés par les 2 contrats d'apprentissages : 1 BPJEPS jusqu'au 31/08 et 1 CPJEPS jusqu'au 15/10. Cependant il a fallu compenser les mises à disposition gratuite de personnel de l'année dernière (7.4K€).

Amortissements et provisions : en baisse de -295.74%

Hausse des amortissements, avec l'impact en année pleine des investissements 2025 et estimation pour ceux à venir.

Provision retraite : une estimation mise à jour après réception de celle de 2024.

Pas de fonds dédiés à ce stade.

3. Résultat d'exploitation :

	Montant 2026	Montant 2025	Variation 2025/2026 (en%)	Montant 2024	Variation 2024/2025 (en%)
<i>Total Produits d'exploitation</i>	902 502.90€	945 902.23€	-4.59%	907 595.86€	+4.22%
<i>Total Charges d'exploitation</i>	907 502.92€	928 589.17€	-2.27%	913 478.10€	+1.65%

Résultat d'exploitation	- 5 000.00	+17 313.08€	-128.88%	-5 882.23€	+394.32%
-------------------------	------------	-------------	----------	------------	----------

II. Le résultat financier

1. Produits financiers : en baisse

Estimation prudente à voir avec l'évolution des taux et la gestion de notre trésorerie.

2. Charges financières :

Pas de charges financières.

3. Résultat financier :

	Montant 2026	Montant 2025	Variation 2025/2026 (en%)	Montant 2024	Variation 2024/2025 (en%)
Total Produits Financiers	6 000.00	6 685.12€	-10.25%	11 059.85€	-39.55%
Total Charges financières	0.00€	0.00€	0	0	0
Résultat financier	+6 000.00	+6 685.12€	-10.25%	+11 059.85	+39.55%

III. Le résultat exceptionnel :

Nos produits exceptionnels sont réintégrés dans le résultat d'exploitation dans le compte 758 300.

Afin de bien lire l'impact de ce changement, voici ce que cela donnerait avec le Plan Comptable 2024.

1. Résultat exceptionnel :

	Montant 2026	Montant 2025	Montant 2024
Total Produits Exceptionnels	0.00	13 490.74€	7 220.29€
Total Charges Exceptionnelles	0.00	67.62€	5 395.36€
Résultat Exceptionnel	0.00	13 423.12	1 894.93€

2. Produits Exceptionnels :

Pas de produits exceptionnels/autres produits régul diverses (nouveau compte dans le résultat d'exploitation) inscrits au budget pour le moment.

3. Charges exceptionnelles :

Pas de charges exceptionnelles inscrites au budget.

IV. Impôt sur les sociétés :

Lié aux intérêts financiers en produits : pour un montant de 1000.00€.

V. Contributions volontaires : Base 2025

	Année	2024
	Total	67 680.44
870 100	<i>Bénévolat</i>	50 308.83
870 200	<i>Mise à disposition de locaux (12.20€/h)</i>	17 371.61
870 300	<i>Mise à disposition de personnel (SMIC 2024 : 17.23€/h/chargé)</i>	0.00

Les contributions volontaires sont **en base 2025**:

- Bénévolat : idem 2025
- Mise à disposition de locaux : idem 2025
- Mise à disposition de personnel gratuite : pas de mise à disposition pour le moment. En conséquence, nous avons ajusté une augmentation des charges de personnel pour l'ALSH 3/11 ans et la jeunesse.

Analyse des résultats d'exploitation, financier et exceptionnel de 2026 :

Ils se composent de la façon suivante :

	EXPLOITATION	FINANCIER	EXCEPTIONNEL	Impôt sur les sociétés	Contributions volontaires	TOTAUX/ Résultat
Total Produits	902 502.92€	6 000.00€	0.00€	0	67 680.44€	976 183.36€
Total Charges	907 502.92€	0.00€	0.00€	1000.00€	50 308.83€	976 183.36€
Résultats/ Résultat Net Comptable	- 5 000.00€	6 000.00€	0.00€	-1000.00€	0.00€	0.00€

L'exploitation, c'est-à-dire le fonctionnement est déficitaire de – 5 000.00€ :

⇒ La part prévisionnelle des AAP est à 87 583.00€, dont aide contrat d'apprentissage, ils permettent de maintenir certaines actions (ASL, Animations BV, Jeunesse...) et réaliser de nouvelles actions (CAC, FDVA, REAAP).

⇒ Le financement complémentaire de la CC permet de maintenir la mise en œuvre du projet à un niveau proche de 2025, avec une équipe complète.

Le résultat financier est positif et permet de combler le déficit d'exploitation.